

# **Demontáž vzpěry**

## **Návod na montáž**



# Obsah

<b>Pokyny pro čištění a péči</b>	Seite 1-2
<b>Upevnění stojících prvků</b>	Seite 3-4
<b>Demontáž vzpěry</b>	Seite 5
<b>Vhodný šroub / montáž úchytky</b>	Seite 6
<b>Seřízení závěsné skříňky „SAH 131”</b>	Seite 7
<b>Seřízení závěsné skříňky „SAH 216”</b>	Seite 8
<b>Seřízení závěsné skříňky „SAH 210”</b>	Seite 9
<b>Upevnění zrcadla</b>	Seite 10
<b>Seřízení spodní skříňky</b>	Seite 11
<b>Seřízení pantů „CLIP”</b>	Seite 12
<b>Demontáž / montáž čel</b>	Seite 13
<b>Demontáž / montáž tlumičů dveří „CLIP“</b>	Seite 14
<b>Výměna pantů</b>	Seite 15
<b>Seřízení pantů typ: „HT”</b>	Seite 16
<b>Seřízení tlumičů dveří „blum“</b>	Seite 17
<b>Demontáž / montáž / seřízení zásuvek „UNA”</b>	Seite 18
<b>Seřízení zásuvek „V-PLUS”</b>	Seite 19
<b>Demontáž zásuvek/čel „V-PLUS”</b>	Seite 20
<b>Nastavení čela zásuvky „STAR”</b>	Seite 21
<b>Demontáž / montáž čel zásuvek „STAR”</b>	Seite 22
<b>Demontáž posuvných dveří</b>	Seite 23
<b>Postup při spojení skříněk</b>	Seite 24
<b>Upevnění umyvadla</b>	Seite 25
<b>Upevnění keramického umyvadla</b>	Seite 26
<b>Seřízení lemavek u zrcadlových skříněk</b>	Seite 27
<b>Výměna osvětlení</b>	Seite 28

# Obsah

<b>Pokyny pre čistenie a starostlivosť</b>	<b>Seite 1-2</b>
<b>Upevnenie stojacich prvkov</b>	Seite 3-4
<b>Demontáž vzpery</b>	Seite 5
<b>Vhodná skrutka / montáž úchytky</b>	Seite 6
<b>Nastavenie / zavesenie skrinky „SAH 131”</b>	Seite 7
<b>Nastavenie / zavesenie skrinky „SAH 216”</b>	Seite 8
<b>Nastavenie / zavesenie skrinky „SAH 210”</b>	Seite 9
<b>Upevnenie zrkadlá</b>	Seite 10
<b>Nastavenie spodnej skrinky</b>	Seite 11
<b>Nastavenie pántov „CLIP”</b>	Seite 12
<b>Demontáž / montáž čiel</b>	Seite 13
<b>Demontáž / montáž tlmičov dverí "CLIP"</b>	Seite 14
<b>Výmena pántov</b>	Seite 15
<b>Nastavenie pántov typ: „HT”</b>	Seite 16
<b>Nastavenie tlmičov dverí "blum"</b>	Seite 17
<b>Demontáž / montáž / nastavenie zásuvky „UNA”</b>	Seite 18
<b>Nastavenie zásuviek „V-PLUS”</b>	Seite 19
<b>Demontáž zásuviek/čiel „V-PLUS”</b>	Seite 20
<b>Nastavenie čela u zásuvky „STAR”</b>	Seite 21
<b>Demontáž / montáž čela u zásuvky „STAR”</b>	Seite 22
<b>Demontáž posuvných dverí</b>	Seite 23
<b>Postup pri spojení skriniek</b>	Seite 24
<b>Upevnenie umývadla</b>	Seite 25
<b>Upevnenie keramického umývadla</b>	Seite 26
<b>Nastavenie lemoviek u zrkadlových skriniek</b>	Seite 27
<b>Výmena osvetlenia</b>	Seite 28

# Pokyny pro čištění a péči

## V zásadě platí pro všechny povrchy

Odstraňte vzniklou špínu co možná nejdříve. Tím pádem nejsou pak nutné žádné čisticí prostředky. Nejlépe to jde vlažnou vodou a měkkým, vlhkým hadříkem. Nakonec vyčtete povrch do sucha. Jinak čistěte povrchy pomocí běžných prostředků pro domácnost, které se dají ředit vodou, nebo prostředky pro údržbu kuchyní. Nepoužívejte žádné silné tekuté čisticí prostředky, ředidla na bázi nitro, jakož i čisticí prostředky na broušení a drhnutí. Také olejnatá leštidla se silikonem, voskem a ředidly nejsou vhodná pro čištění povrchů a škodí víc nežli pomáhají. Dbejte pokynů u hadříků z mikrovláken, ty mohou mít různé povrchové struktury a mohou způsobit škody na čelách nábytku. Nepoužívejte prosím žádné parní čističe, při tom dochází k bobtnání a poškození nábytku.

## Pokyny pro péči o umělohmotná čela

Nábytek, který vyrábíme, je vhodný pro vlhké prostory, tím pádem není citlivý na normální vlhkost vzduchu. Nábytek čistěte prosím jen s běžnými prostředky pro domácnost, ředitelnými ve vodě. Nejlépe to jde vlažnou vodou a měkkým, vlhkým hadříkem. Nakonec vyčtete povrch do sucha. Nepoužívejte žádné agresivní prostředky, žádná leštidla se silikonem, voskem, žádné tvrdé houby a žádné parní čističe! Čisticí prostředek vyzkoušejte nejdříve na nějakém nenápadném místě!

## Pokyny pro péči o čela s vysokým leskem

Povrch čel s vysokým leskem se skládá z více vrstev laku. Jsou chráněny díky speciálnímu laku, který je velmi odolný, i proti otěru. Nábytek čistěte prosím je s běžnými prostředky pro domácnost. Nepoužívejte žádné agresivní prostředky, žádná leštidla se silikonem, voskem a žádné parní čističe. Čisticí prostředek vyzkoušejte nejdříve na nějakém nenápadném místě!

## Pokyny pro péči o dřevěná čela, z masivu nebo dýhovaná

Dřevo je živý materiál s přirozenou barevnou strukturou a rozdíly růstu, na ně se nevztahuje naše záruka. Rozdílné světelné a sluneční záření vede k zabarvení a je podmíněno materiálem. Z tohoto důvodu není toto předmětem k řešení reklamace. Díky rozdílné vlhkosti vzduchu přichází dřevo do pohybu a bobtná, popř. se smršťuje. Toto může vést například k mírným nuancím, podmíněným druhu dřeva. Dřevo by nemělo být vystaveno extrémně vlhkému nebo extrémně suchému vzduchu. Ideální pro zpracované dřevo je vlhkost vzduchu od 45 do 60 %. Proto například při sprchování dbejte o dostatečné odvětrání. Povrchy jsou chráněny díky vysoce kvalitním vícevrstevným lakům. Proto nejsou povrchy citlivé na zašpinění. Čištění byste měli provádět mírně vlhkým hadříkem, nebo měkkým vlhkým kartáčkem. Přitom vždy čistit ve směru vláken dřeva. Aby nezůstávala vlhkost na stranách, v rozích a na krajích, měli byste povrch vyčtít do sucha. Nečistoty se nesmí nechat zaschnout, ale musí být ihned odstraněny! Prosím, nepoužívejte nikdy agresivní nebo drhací prostředky, žádná leštidla se silikonem, žádné vosky nebo parní čističe.

## Obecné pokyny

Bobtnání materiálů působením vody, obzvláště na krajích skříněk pod umyvadly, nemohou být uznány jako závada. Náš koupelnový nábytek je vhodný pro normální koupelnové klima. To počítá s krátkodobou vyšší vlhkostí vzduchu, která je následně odstraněna pomocí dostatečného odvětrání a odvodu vzduchu. Vzniklá tekutina by měla být ihned odstraněna suchým hadrem

Škody, které jsou způsobeny nesprávnou montáží, péčí nebo zacházením, zvláště při čištění příliš mokrým hadrem, se rovněž nevztahují na naši záruku.

## Čištění zrcadel

Čistěte prosím plochy zrcadel jen vlhkou kůží na čištění skel a žádným čisticím prostředkem na sklo. Kraje zrcadla vysušte vždy do sucha, jinak se mohou tvořit závady na povlaku.

## Čištění skříněk

K čištění skříněk a dna polic, zásuvek a výsuvů s umělohmotným povrchem, byste měli použít mírně vlhký hadřík zároveň s běžným tekutým čisticím prostředkem. Po čištění vždy vysušte nábytek měkkým hadříkem! Při používání příliš mokrého hadříku může proniknout voda do spár a tím dochází k bobtnání. Nepoužívejte žádné agresivní a drhací prostředky, žádná leštidla se silikonem, žádné vosky, žádné tvrdé houby a žádné parní čističe! Při neustupných znečištěních použijte čistič na sklo. Čisticí prostředek vyzkoušejte nejdříve na nějakém nenápadném místě!

## Čištění hliníku

Reagujte na znečištění co možná nejdříve. Čistěte díly z hliníku pouze teplou vodou nebo nějakým neutrálním prostředkem. Při čištění především silně znečištěných ploch se doporučuje speciální čisticí prostředek na hliník s konzervací, určený pro použití v domácnosti. Vyhněte se použití drhacích čisticích prostředků, které mohou povrch poškrábat. Stejně tak poškozují povrch prostředky s kyselinami nebo s chloridem.

## Čištění úchytek/tlačítek

Úchytky a tlačítka se udržují běžnými čisticími prostředky pro domácnost a měkkým hadříkem.

## Čištění umělohmotných dílů

Zásuvky a různé umělohmotné díly se mohou čistit jemným oplachovacím prostředkem a vlhkým hadříkem. Nepoužívejte žádné agresivní ani drhací čisticí prostředky.

## Čištění keramických umyvadel

Keramika se může čistit běžnými sanitárními čisticími prostředky. Zbytky vodního kamene a kovový otěr se mohou odstranit pomocí prostředků, jako např. Stahl Fix Classic.

## Pokyny pre čistenie a starostlivosť

---

### V zásade platí pre všetky povrchy

Odstráňte vzniknutú špinu čo možno najskôr. Tým pádom nie sú potom nutné žiadne čistiace prostriedky. Najlepšie to ide vlažnou vodou a mäkkou, vlhkou handričkou. Nakoniec utrite povrch do sucha. Inak čistíte povrchy pomocou bežných prostriedkov pre domácnosť, ktoré sa dajú riediť vodou, alebo prostriedky na údržbu kuchýň. Nepoužívajte žiadne silné tekuté čistiace prostriedky, riedidlá na báze nitro, ako aj čistiace prostriedky na brúsenie a drhnutie. Tiež olejnaté leštidlá so silikónom, voskom a riedidlami nie sú vhodné na čistenie povrchov a škodí viac ako pomáhajú. Dbajte pokynov u handričiek z mikrovlákien, tie môžu mať rôzne povrchové štruktúry a môžu spôsobiť škodu na čelách nábytku. Nepoužívajte prosím žiadne parné čističe, pri tom dochádza k bobtnaniu a poškodeniu nábytku.

### Pokyny pre starostlivosť o umelohmotné čelá

Nábytok, ktorý vyrábame, je vhodný pre vlhké priestory, tým pádom nie je citlivý na normálnu vlhkosť vzduchu. Nábytok čistíte prosím len s bežnými prostriedkami pre domácnosť, riediteľnými vo vode. Najlepšie to ide vlažnou vodou a mäkkou, vlhkou handričkou. Nakoniec utrite povrch do sucha. Nepoužívajte žiadne agresívne prostriedky, žiadne leštidlá so silikónom, voskom, žiadne tvrdé huby a žiadne parné čističe! Čistiaci prostriedok vyskúšajte najskôr na nejakom nenápadnom mieste!

### Pokyny pre starostlivosť o čelá s vysokým leskom

Povrch čiel s vysokým leskom sa skladá z viacerých vrstiev laku. Sú chránené vďaka špeciálnemu laku, ktorý je veľmi odolný, aj proti oteru. Nábytok čistíte prosím len s bežnými prostriedkami pre domácnosť. Nepoužívajte žiadne agresívne prostriedky, žiadne leštidlá so silikónom, voskom a žiadne parné čističe. Čistiaci prostriedok vyskúšajte najskôr na nejakom nenápadnom mieste!

### Pokyny pre starostlivosť o drevené čelá, z masivu alebo dyhované

Drevo je živý materiál s prirodzenou farebnou štruktúrou a rozdiely rastu, na ne sa nevzťahuje naša záruka. Rozdielne svetelné a slnečné žiarenie vedie k zafarbeniu a je podmienené materiálom. Z tohto dôvodu nie je toto predmetom na riešenie reklamácie. Vďaka rozdielnej vlhkosti vzduchu prichádza drevo do pohybu a bobtná, popr. sa zmršťuje. Toto môže viesť napríklad k miernym nuanciam, podmieneným druhu dreva. Drevo by nemalo byť vystavené extrémne vlhkému alebo extrémne suchému vzduchu. Ideálne pre spracované drevo je vlhkosť vzduchu od 45 do 60%. Preto napríklad pri spracovaní dbajte o dostatočné odvetranie. Povrchy sú chránené vďaka vysoko kvalitným viacvrstvovým lakom. Preto nie sú povrchy citlivé na zašpinenie. Čistenie by ste mali vykonávať mierne vlhkou handričkou, alebo mäkkou vlhkou kefkou. Pritom vždy čistíte v smere vlákien dreva. Aby nezostávala vlhkosť na stranách, v rohoch a na okrajoch, mali by ste povrch vytrieť do sucha. Nečistoty sa nesmie nechať zaschnúť, ale musia byť ihneď odstránené! Prosím, nepoužívajte nikdy agresívne alebo drhúce prostriedky, žiadne leštidlá so silikónom, žiadne vosky alebo parné čističe.

### Všeobecné pokyny

Bobtnanie materiálov pôsobením vody, obzvlášť na krajoch skriniek pod umývadlami, nemôžu byť uznané ako zárada. Náš kúpeľňový nábytok je vhodný pre normálnu kúpeľňovú klímu. To počítá s krátkodobou vyššou vlhkosťou vzduchu, ktorá je následne odstránená pomocou dostatočného odvetrania a odvodušňovania. Vzniknutá tekutina by mala byť okamžite odstránená suchou handrou. Škody, ktoré sú spôsobené nesprávnou montážou, starostlivosťou alebo zaobchádzaním, najmä pri čistení príliš mokrou handrou, sa tiež nevzťahujú na našu záruku.

### Čistenie zrkadiel

Čistíte prosím plochy zrkadiel len vlhkou kožou na čistenie skiel a žiadnym čistiacim prostriedkom na sklo. Kraje zrkadlá vysušte vždy do sucha, inak sa môžu tvoriť zárvady na povlaku.

### Čistenie skriniek

Na čistenie skriniek a dna políc, zásuviek a výsuvov s umelohmotným povrchom, by ste mali použiť mierne vlhkú handričku spolu s bežným tekutým čistiacim prostriedkom. Po čistení vždy vysušte nábytok mäkkou handričkou! Pri používaní príliš mokré handričky môže preniknúť voda do škár a tým dochádza k bobtnaniu. Nepoužívajte žiadne agresívne a drhúce prostriedky, žiadne leštidlá so silikónom, žiadne vosky, žiadne tvrdé huby a žiadne parné čističe! Pri neústupných znečisteniach použite čistič na sklo. Čistiaci prostriedok vyskúšajte najskôr na nejakom nenápadnom mieste!

### Čistenie hliníka

Reagujte na znečistenie čo najskôr. Čistíte diely z hliníka iba teplou vodou alebo nejakým neutrálnym prostriedkom.. Pri čistení predovšetkým silne znečistených plôch sa odporúča špeciálny čistiaci prostriedok na hliník s konzervovaním, určený pre použitie v domácnosti. Vyhnite sa použitiu drhúcich čistiacich prostriedkov, ktoré môžu povrch poškriabať. Rovnako tak poškodzujú povrch prostriedky s kyselinami alebo s chloridom.

### Čistenie úchytkov / tlačidiel

Úchytky a tlačidlá sa udržiavajú bežnými čistiacimi prostriedkami pre domácnosť a mäkkou handričkou.

### Čistenie umelohmotných dielov

Zásuvky a rôzne umelohmotné diely sa môžu čistiť jemným oplachovacím prostriedkom a vlhkou handrou. Nepoužívajte žiadne agresívne ani drhúce čistiace prostriedky.

### Čistenie keramických umývadiel

Keramika sa môže čistiť bežnými čistiacimi prostriedkami. Zvyšky vodného kameňa a kovový oter sa môžu odstrániť pomocou prostriedkov, ako napr Stahl Fix Classic.

## Upevnění stojících prvků

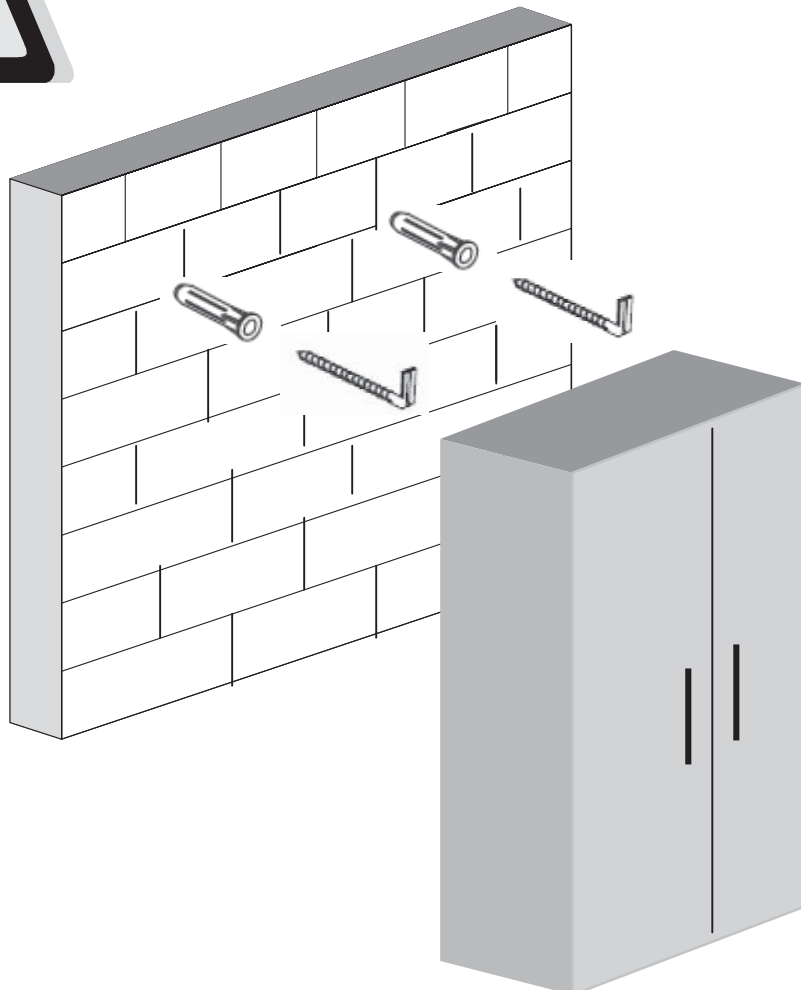
Z bezpečnostně technických důvodů je montáž na stěnu (upevnění) nutná, jinak nemůžeme zaručit stabilitu a stálost rovnováhy...

Správná montáž ke stabilizaci a upevnění je popsána v návodu v části "Seřízení skříňových pantů".

Před montáží je bezpodmínečně nutné prověřit kvalitu stěny. Použití hmoždinky do betonu a/nebo pevné cihlové zdi. Při neodpovídající kvalitě stěny (např. konstrukce rámu se sádkartonovými deskami, lehký stavební prvek atd) je nutné použít jiné upevnění odpovídající typu zdi a hmotnosti zatížení daného nábytku.

Dbejte prosím na to, že v oblasti upevnění nesmí být v žádném případě elektroinstalace a žádné další rozvody (voda, odpady, plyn atd.)

Prověřte tuto skutečnost např. vhodným detektorem nebo ve stavební dokumentaci apod.



## Upevnenie stojacich prvkov

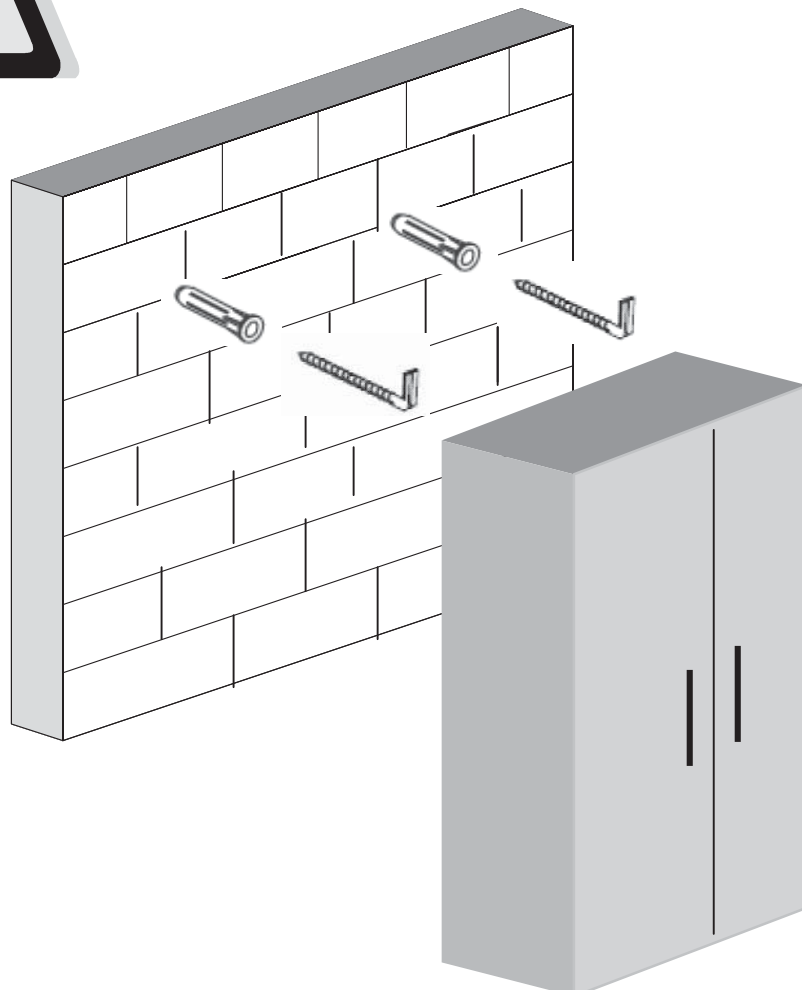
Z bezpečnostno technických dôvodov je montáž na stenu (upevnenie) nutná, inak nemôžeme zaručiť stabilitu a stálosť rovnováhy ...

Správna montáž k stabilizácii a upevneniu je popísaná v návode v časti "Nastavenie skriňových pántov".

Pred montážou je bezpodmienečne nutné preveriť kvalitu steny. Použitie hmoždinky do betónu a / alebo pevnej tehlovej steny. Pri nezodpovedajúcej kvalite steny (napr. konštrukcia rámu so sadrokartónovými doskami, ľahký stavebný prvok atd) je nutné použiť iné upevnenie zodpovedajúce typu múru a hmotnosti zaťaženia daného nábytku.

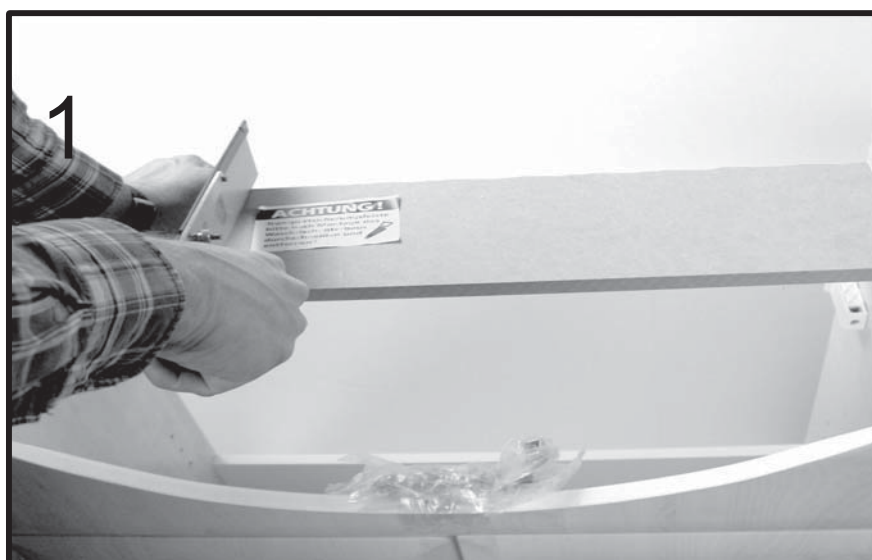
Dbajte prosím na to, že v oblasti upevnenia nesmie byť v žiadnom prípade elektroinštalácia a žiadne ďalšie rozvody (voda, odpad, plyn atď)

Preverte túto skutočnosť napr. vhodným detektorom alebo v stavebnej dokumentácii apod.





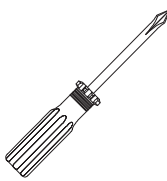
# Demontáž vzpěry

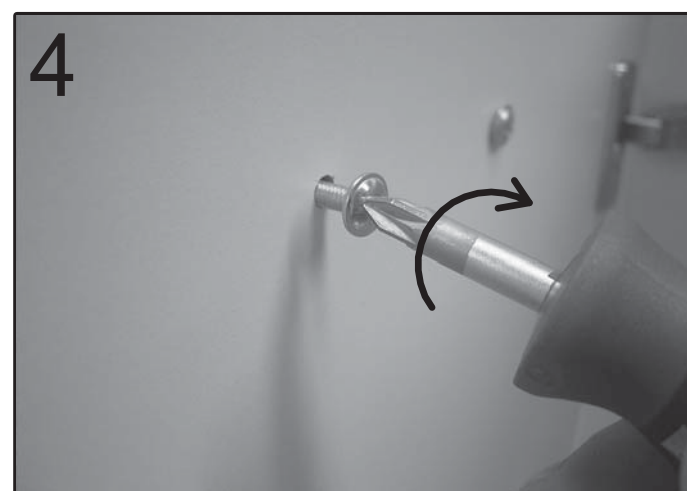
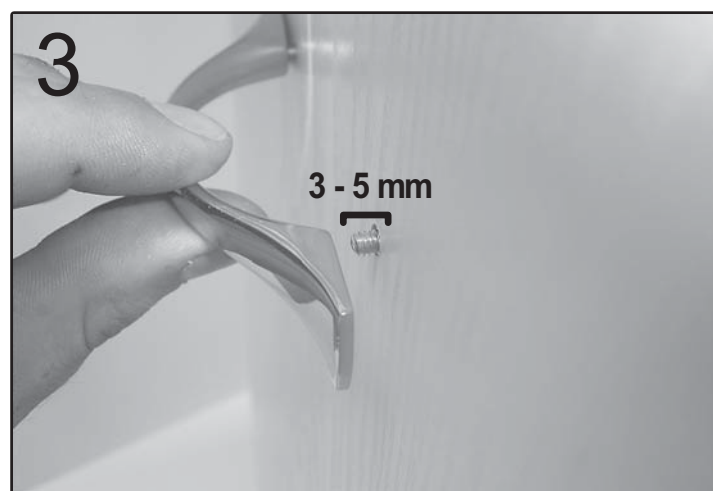
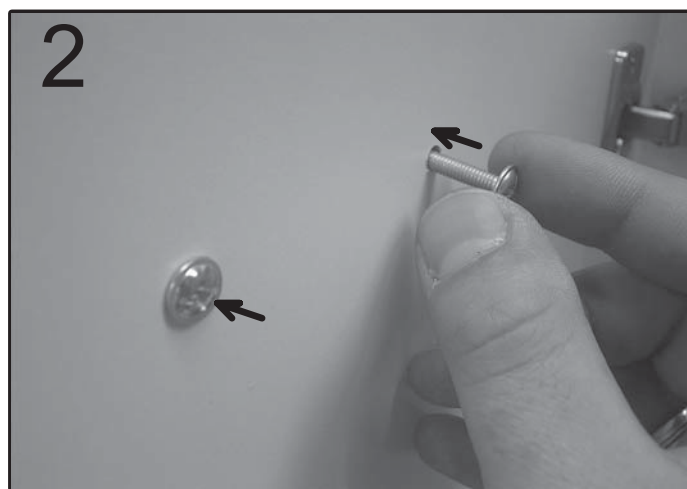
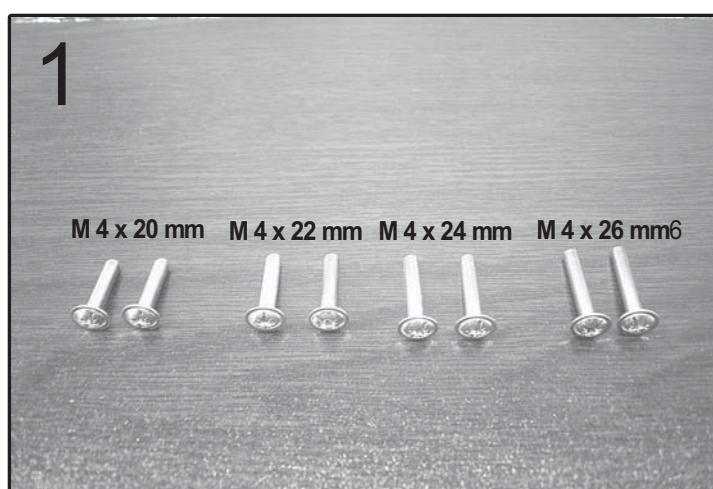
## Demontáž vzpery



Vhodný šroub / montáž úchytky

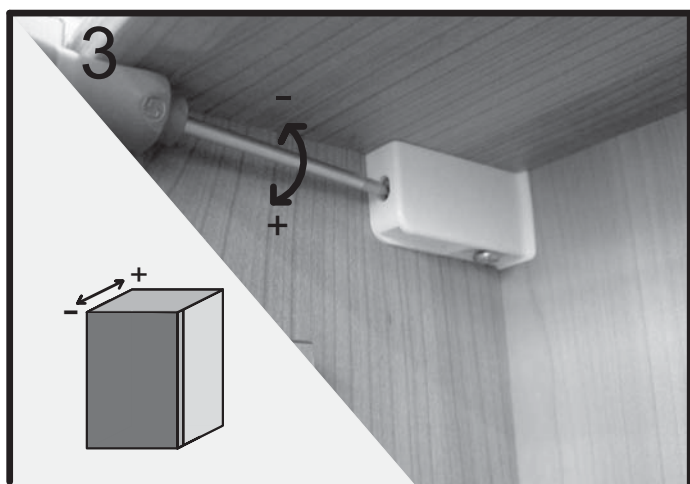
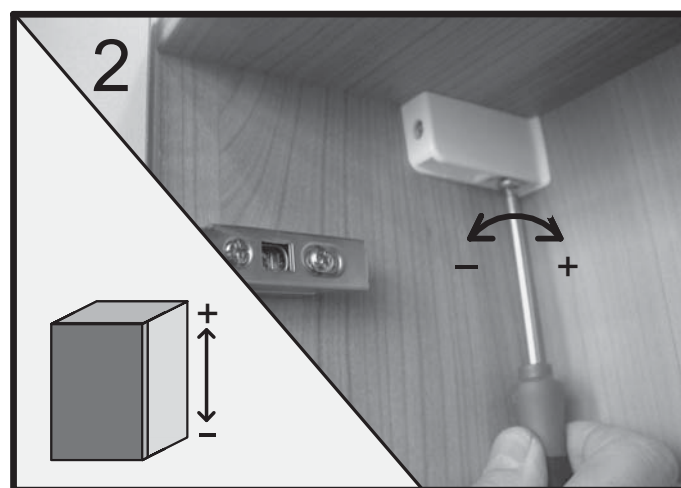
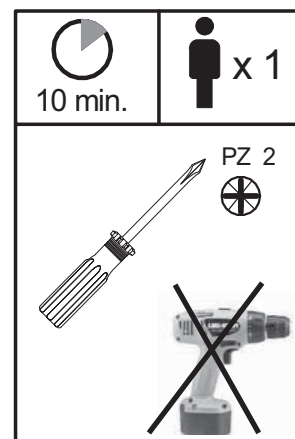
Vhodný šroub / montáž úchytky

 10 min.	 x 1
 PZ 2	





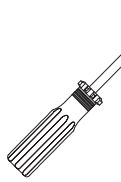


# Seřízení závěsné skříňky „SAH 131”

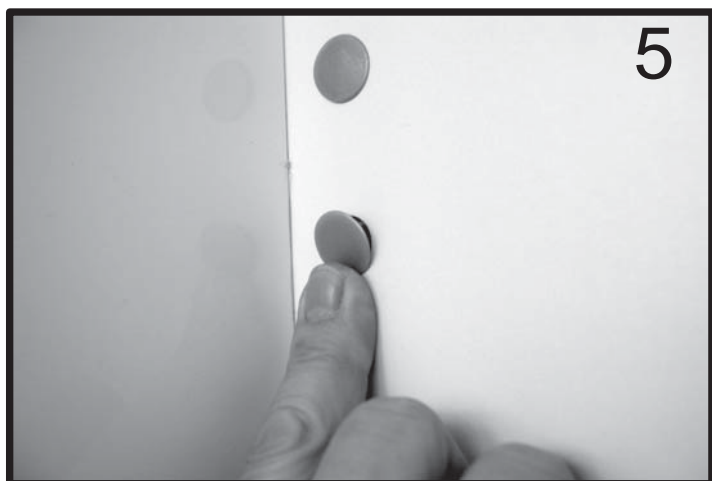
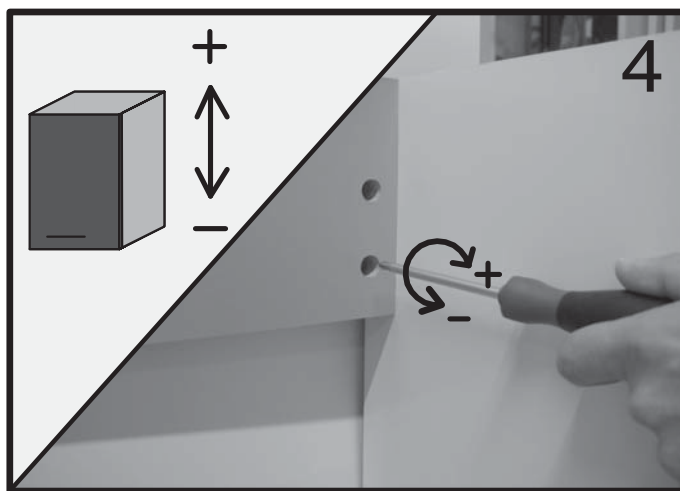
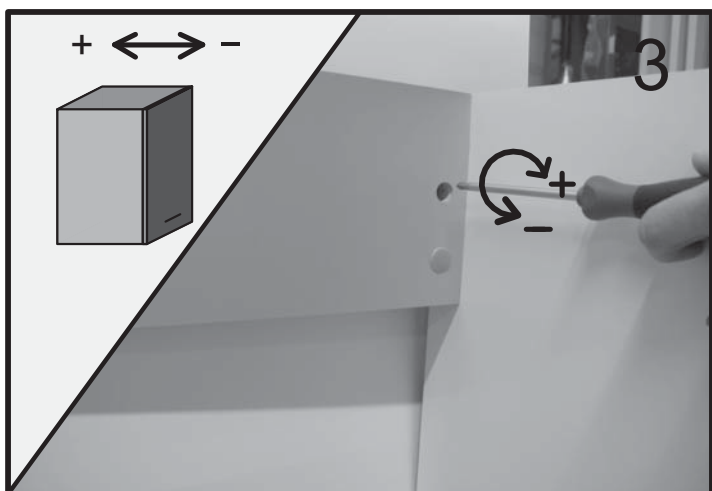
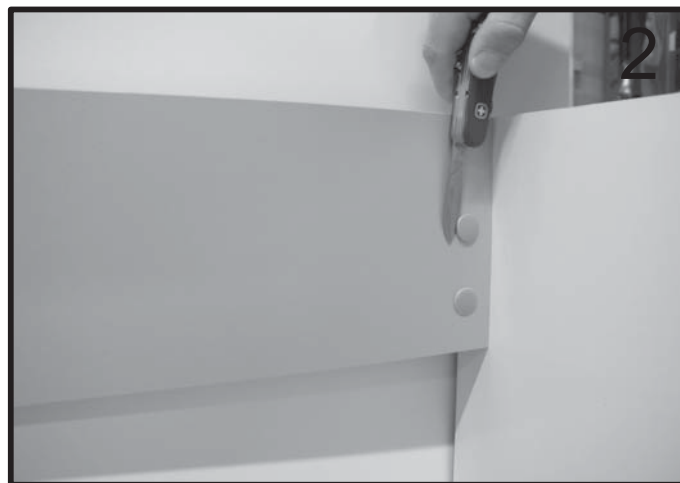
## Nastavenie / zavesenie skrinky „SAH 131”



# Seřízení závěsné skříňky „SAH 216”





## Nastavenie / zavesenie skrinky „SAH 216”

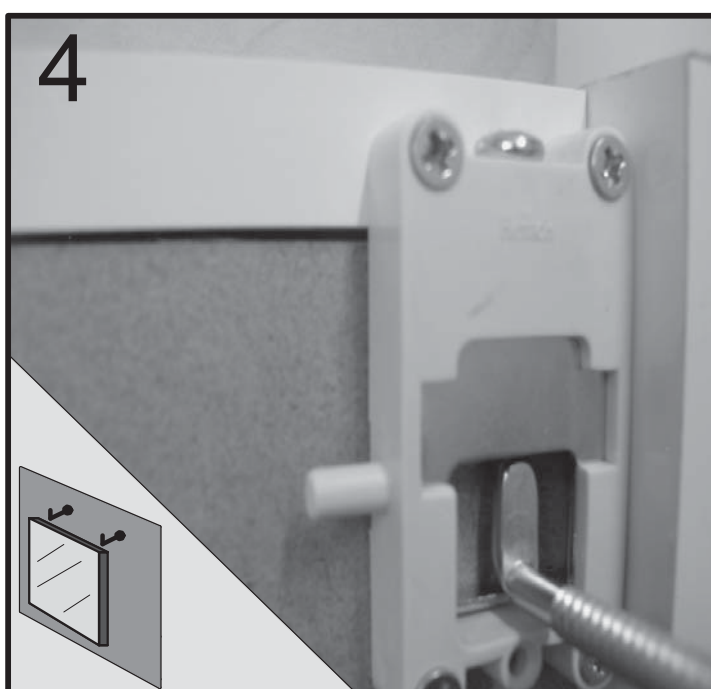
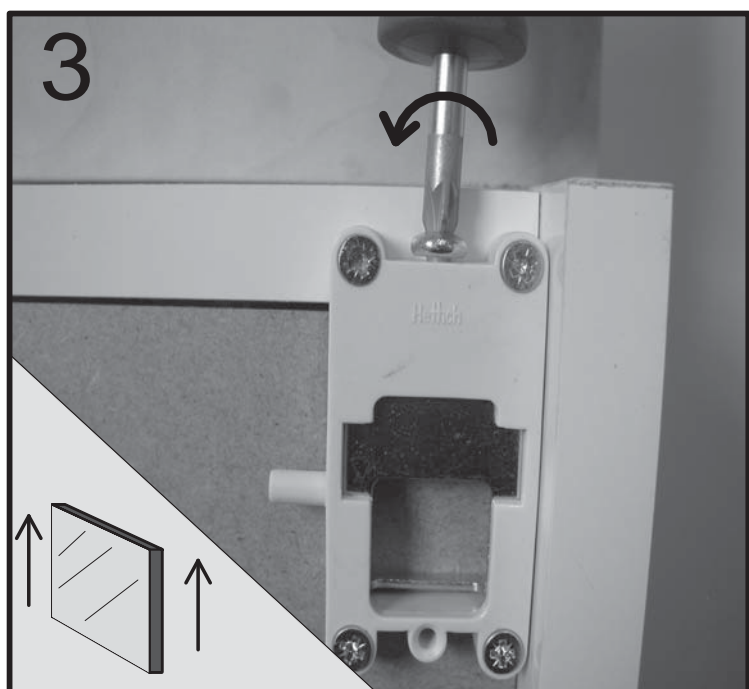
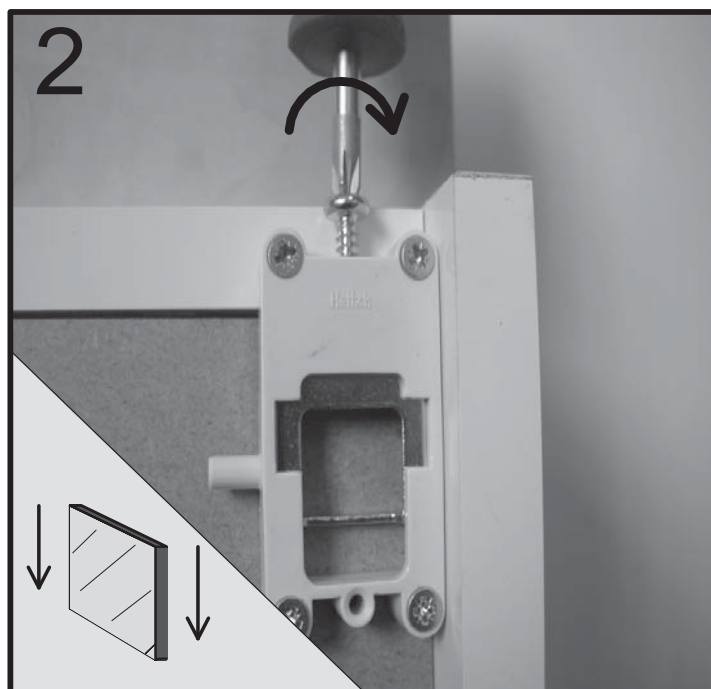
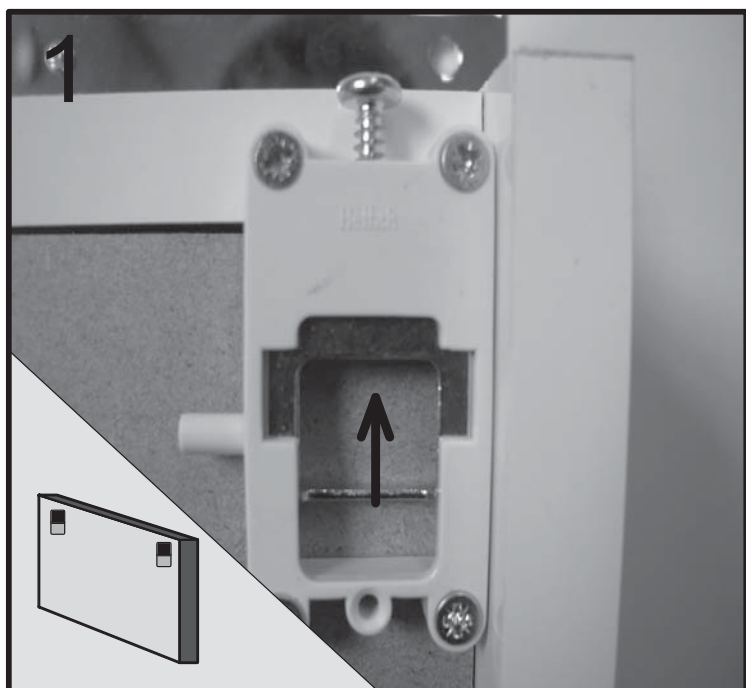
 10 min.	 x 1 PZ 2
  	



# Seřízení závěsné skříňky „SAH 210”



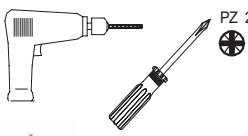


## Nastavenie / zavesenie skrinky „SAH 210”

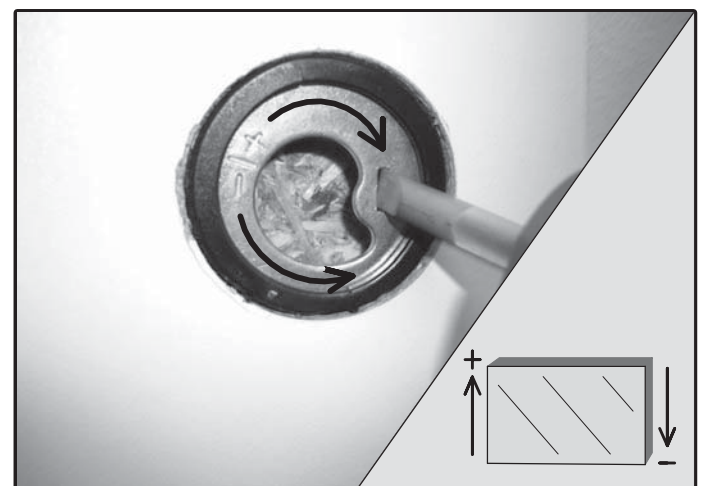
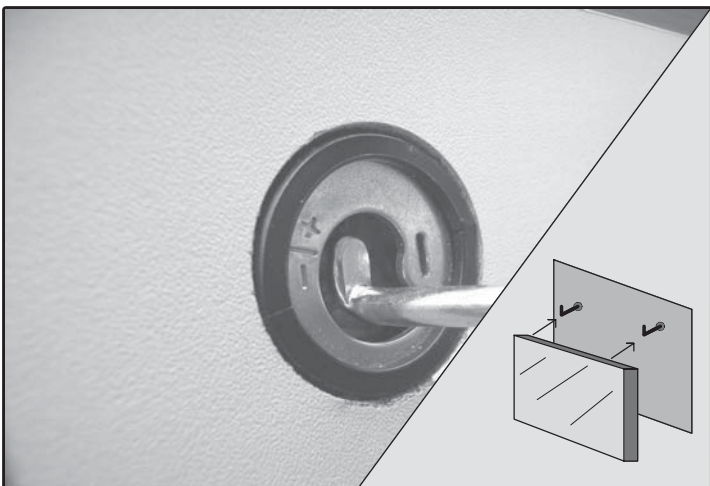
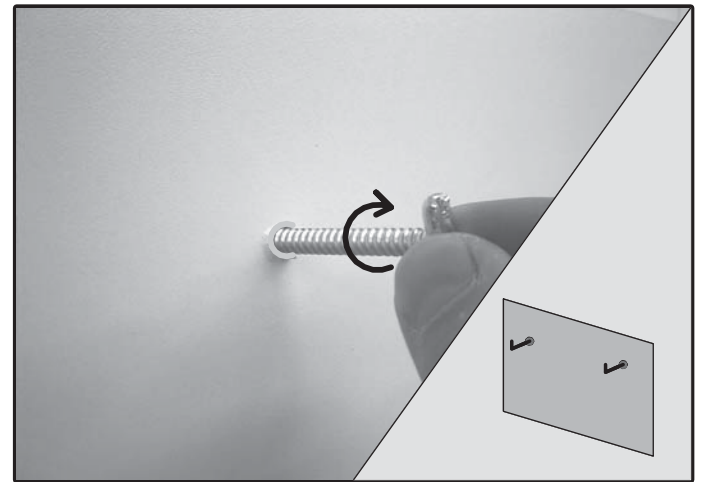
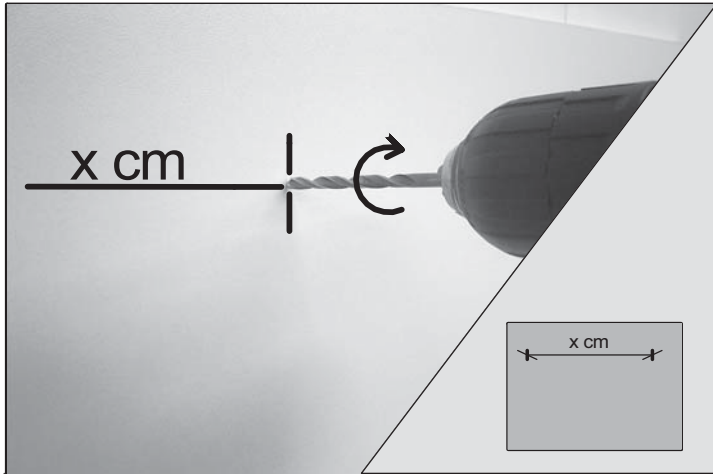
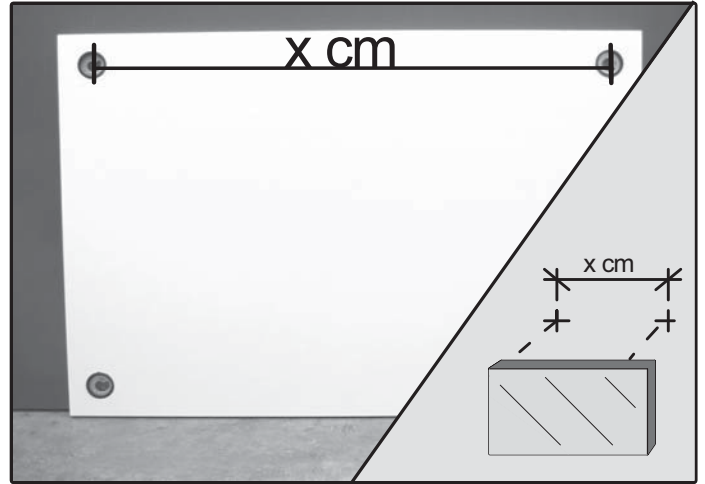
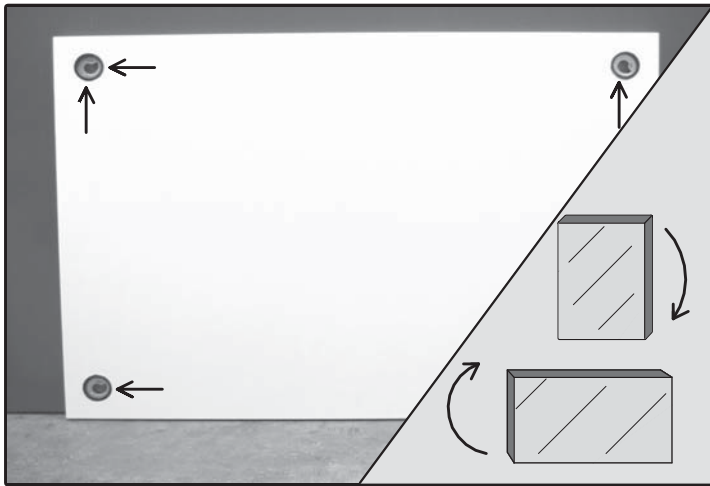
 10 min.	 x 1
 PZ 2 	



# Upevnění zrcadla





## Upevnenie zrkadlá

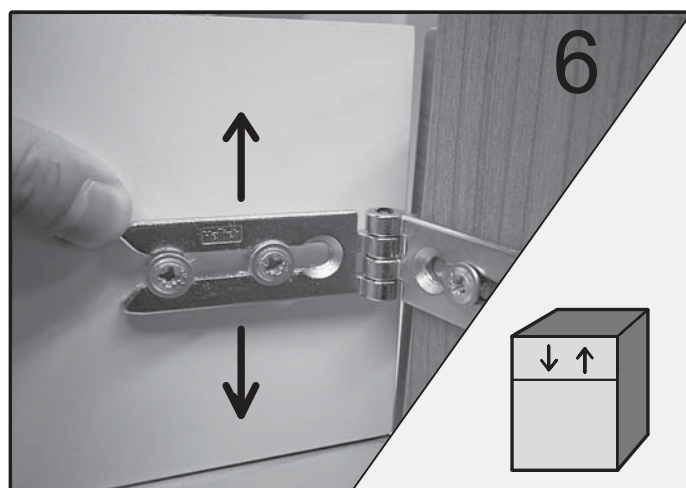
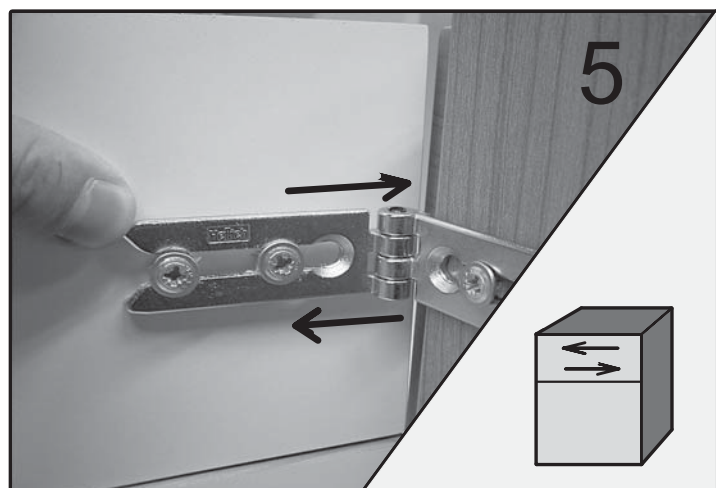
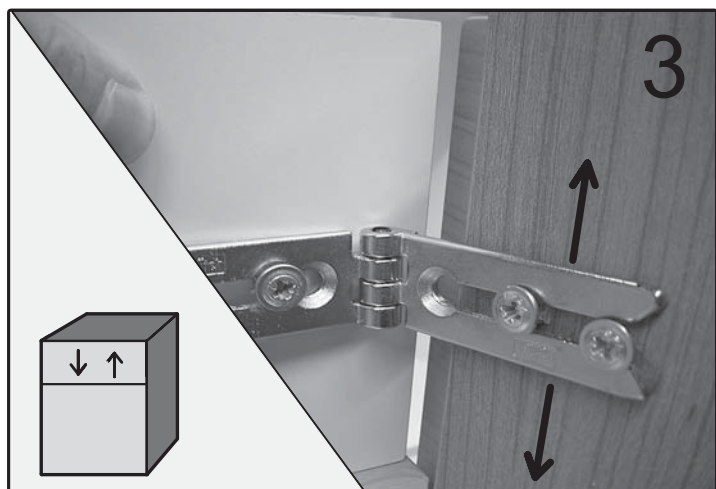
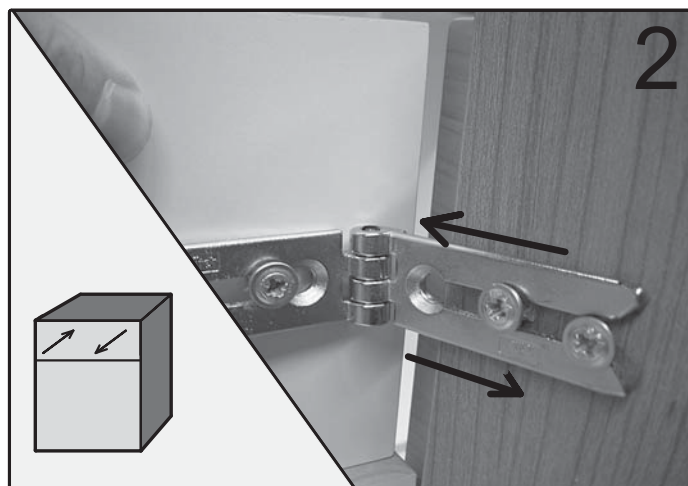
 15 min.	 x 1
	
 PZ 2	
 $\varnothing$ 8 mm	



# Seřízení spodní skříňky

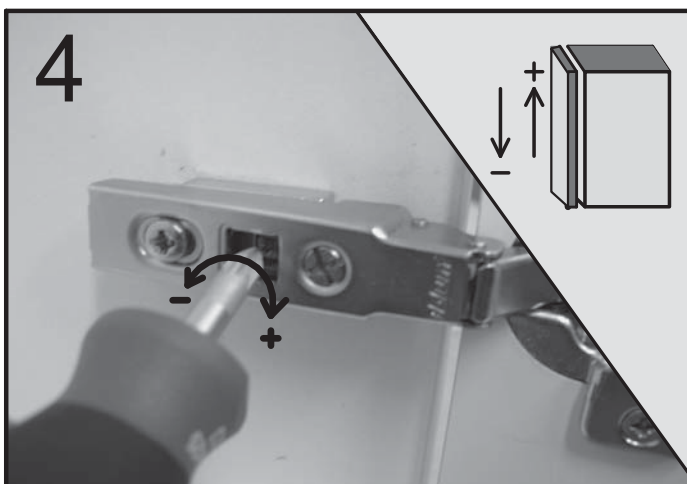
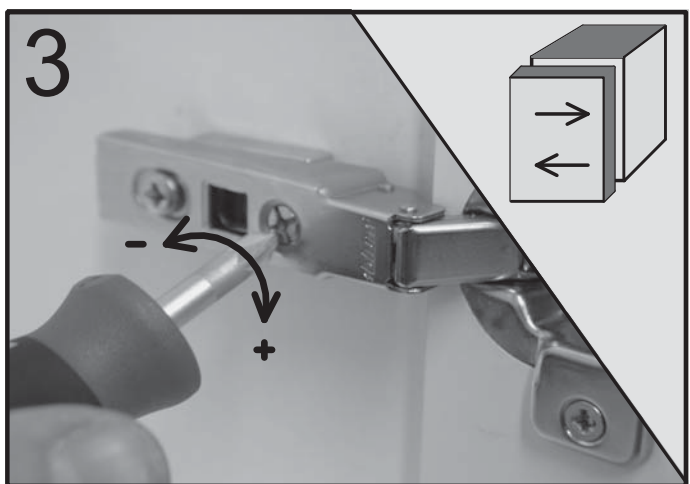
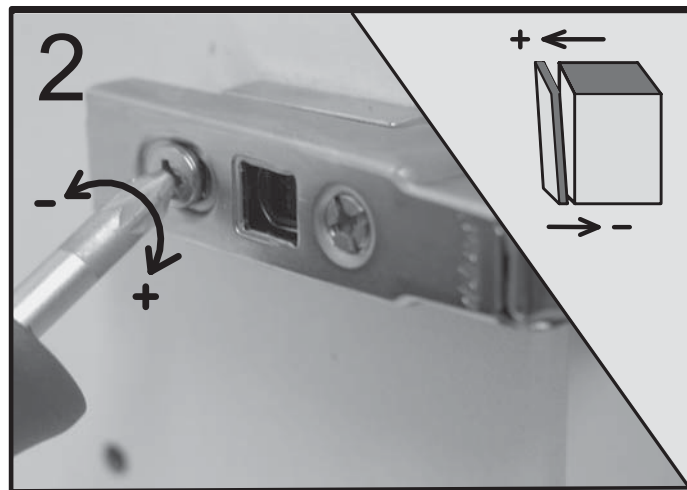
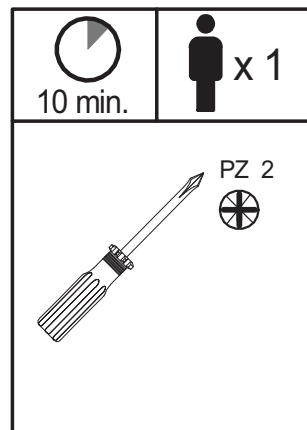
## Nastavenie spodnej skrinky

 5 min.	 x 1
 PZ 2 	





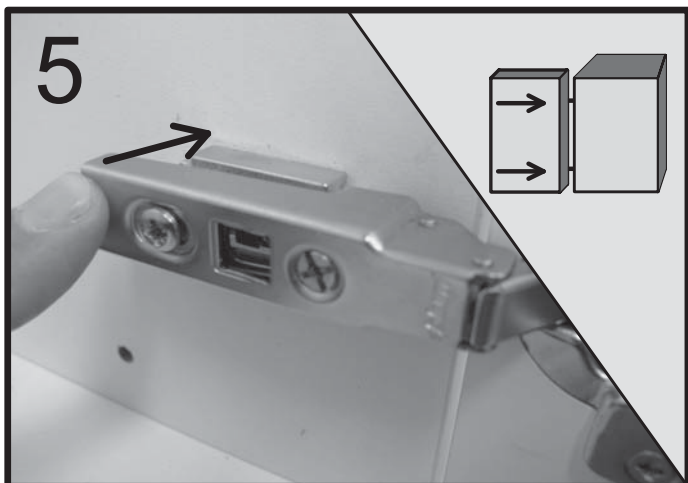
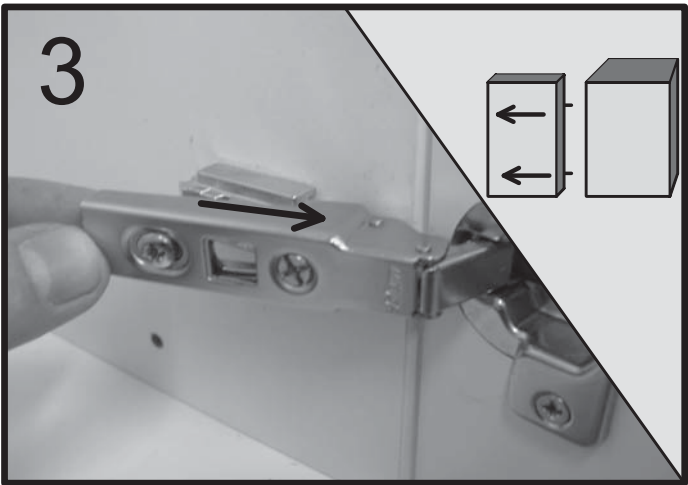
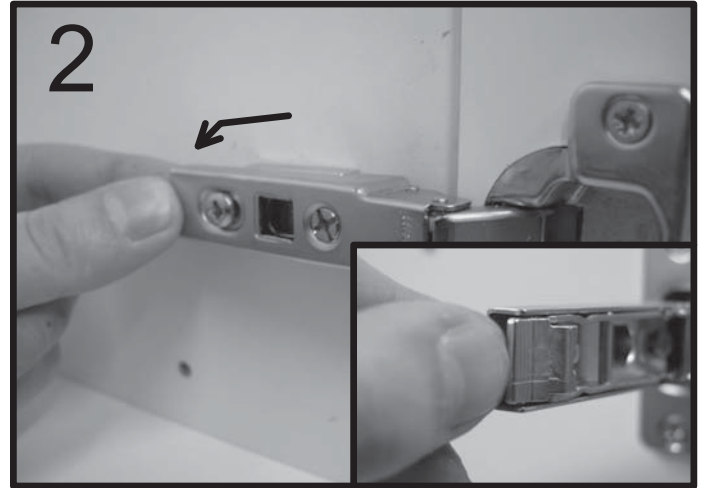
# Seřízení pantů „CLIP“

## Nastavenie pántov „CLIP“





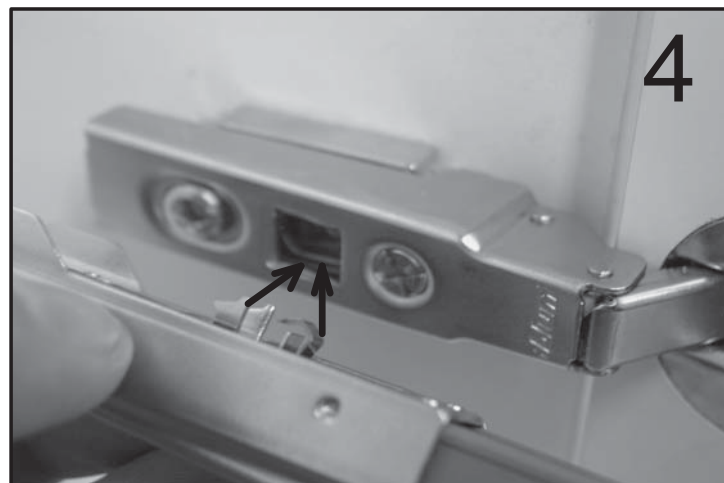
# Demontáž / montáž čel Demontáž / montáž čiel

 5 min.	 x 1





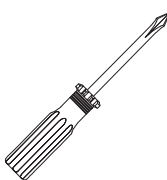
# Demontáž / montáž tlumičů dveří „CLIP“ Demontáž / montáž tlmičův dveří "CLIP"

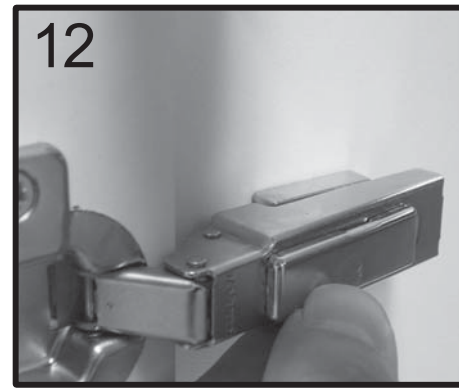
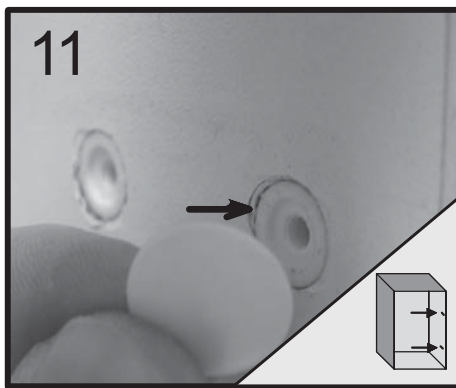
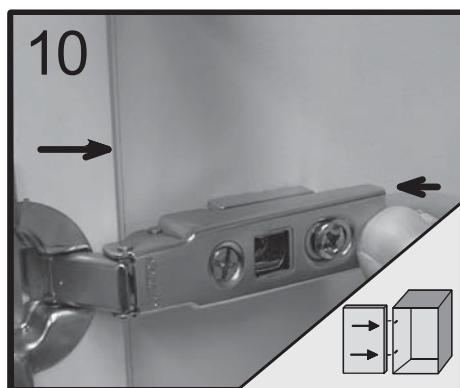
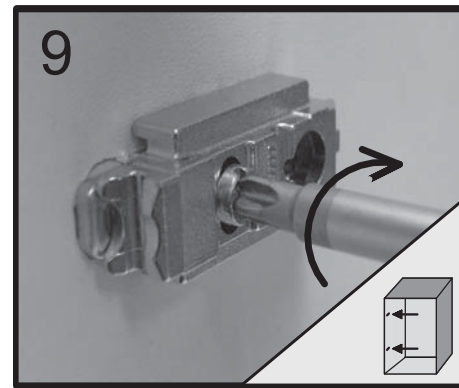
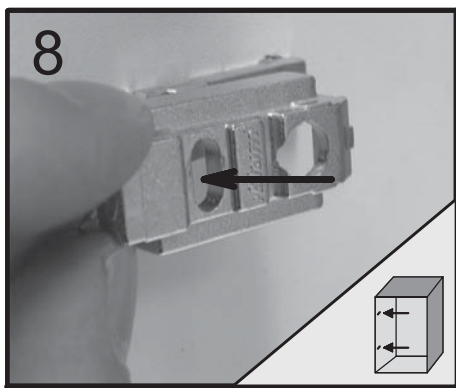
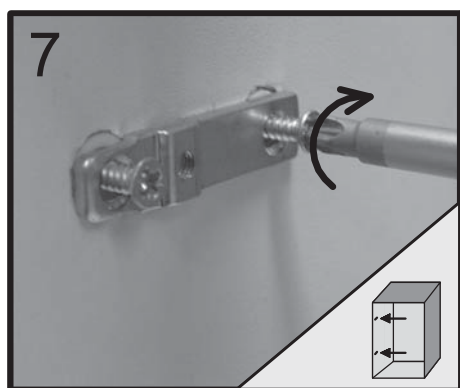
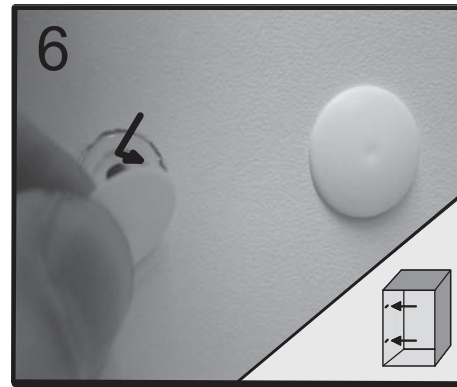
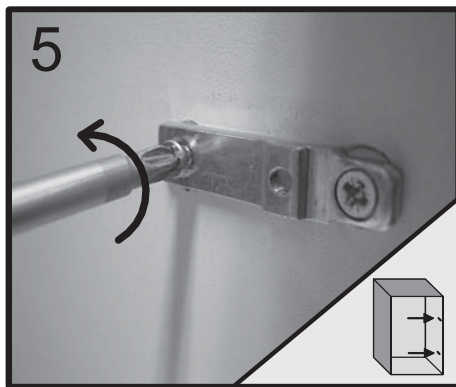
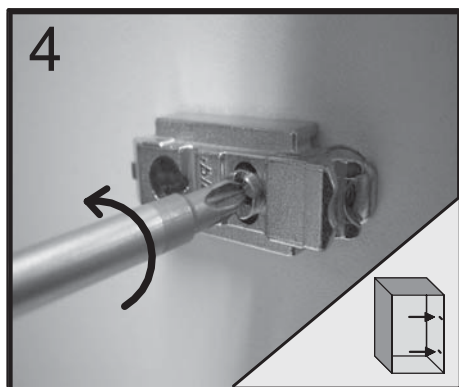
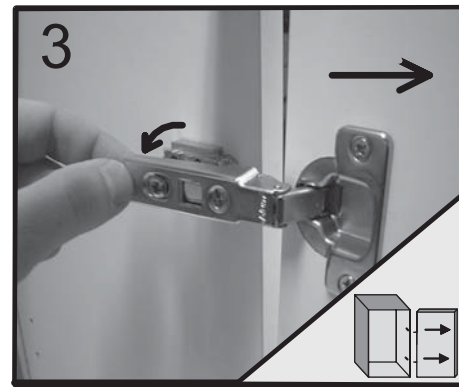
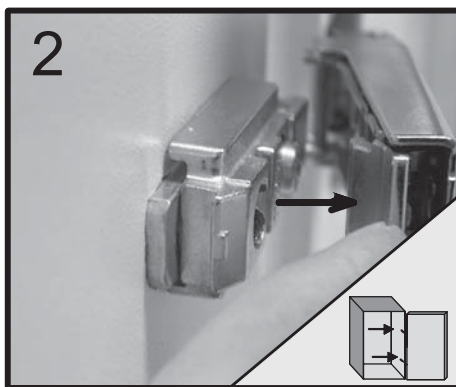
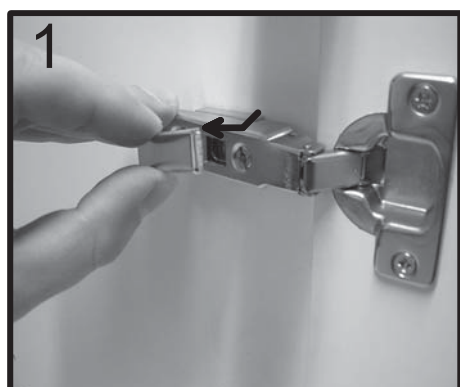
 5 min.	 x 1



# Výměna pantů



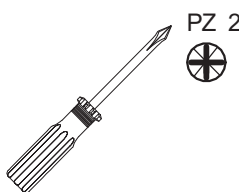
## Výměna pántov

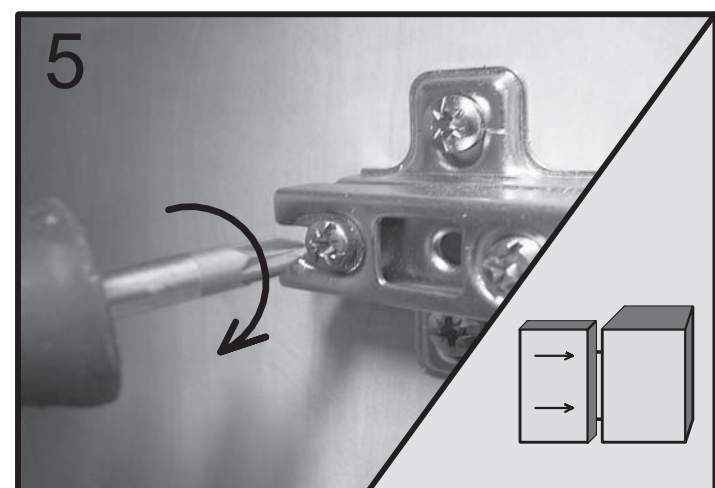
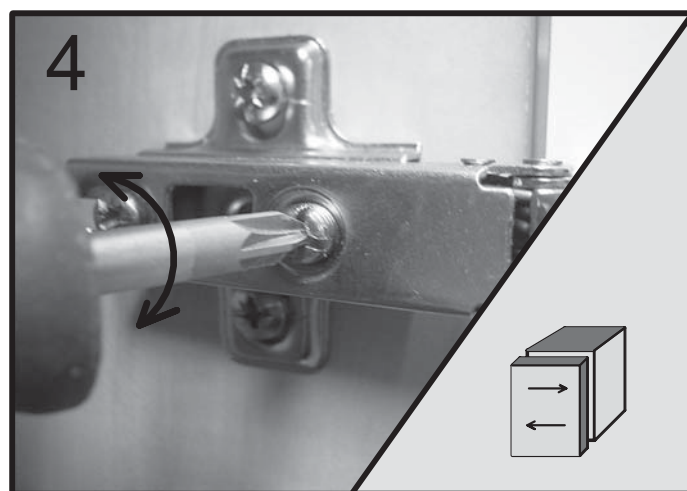
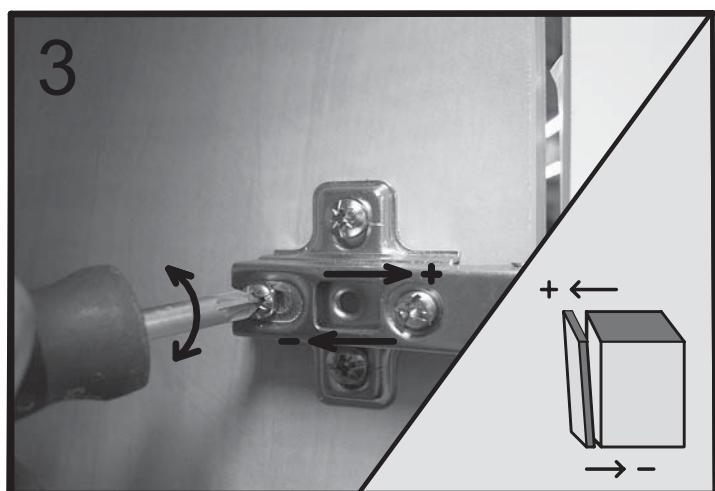
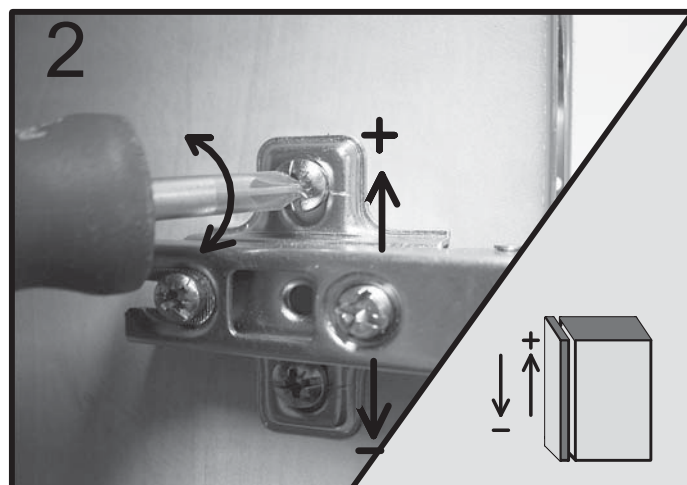
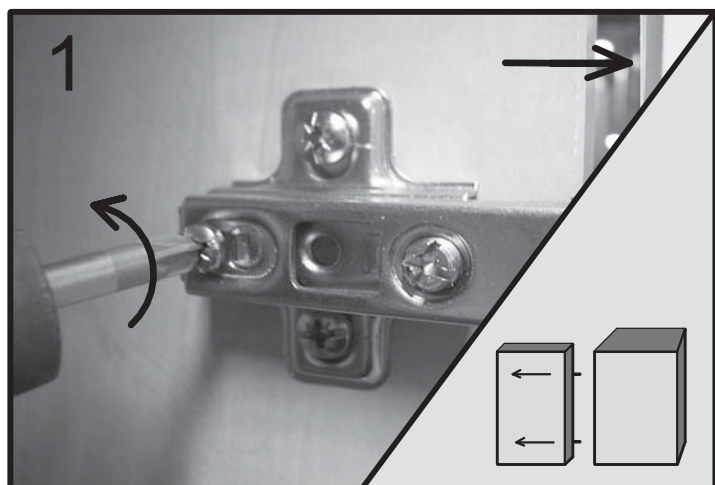
 15 min.	 x 1
 PZ 2	



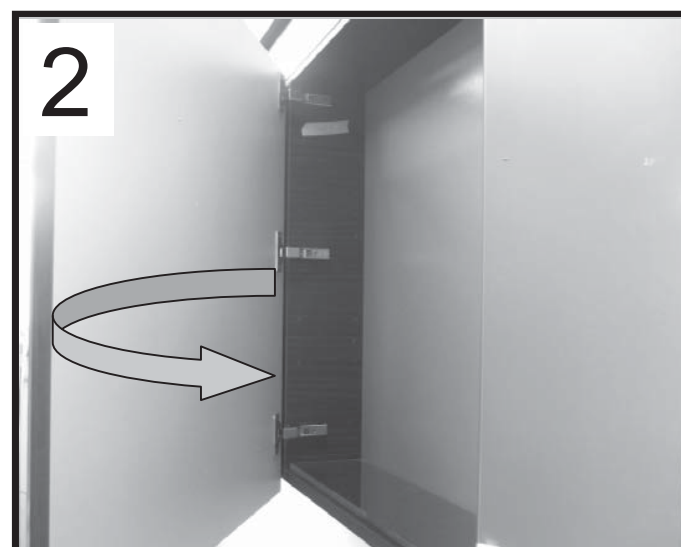
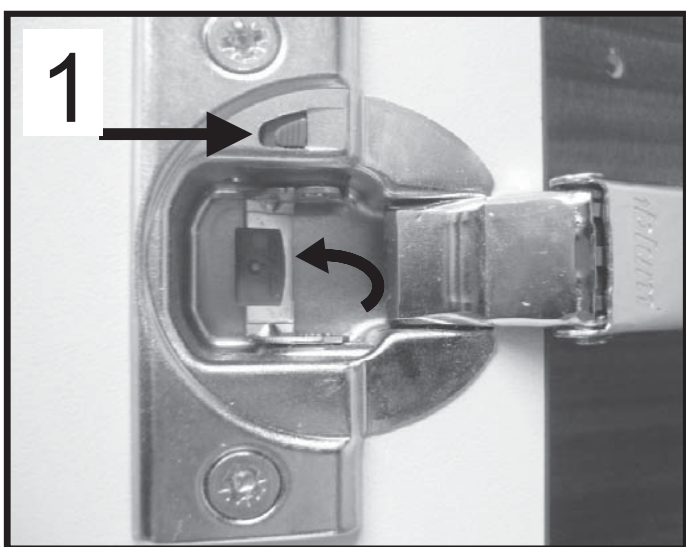
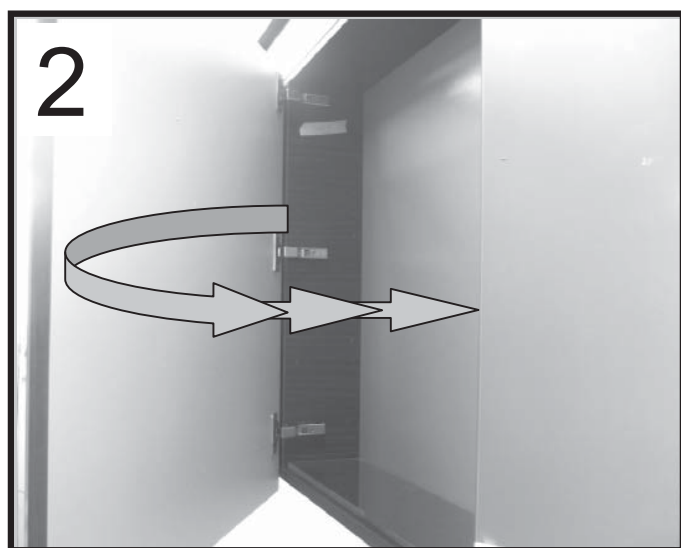
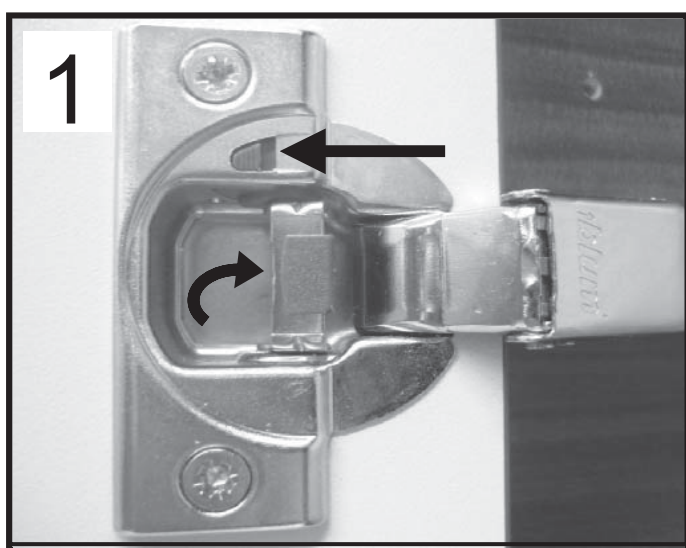
# Seřízení pantů typ: „HT”

## Nastavenie pántov typ: „HT”

 10 min.	 x 1
	






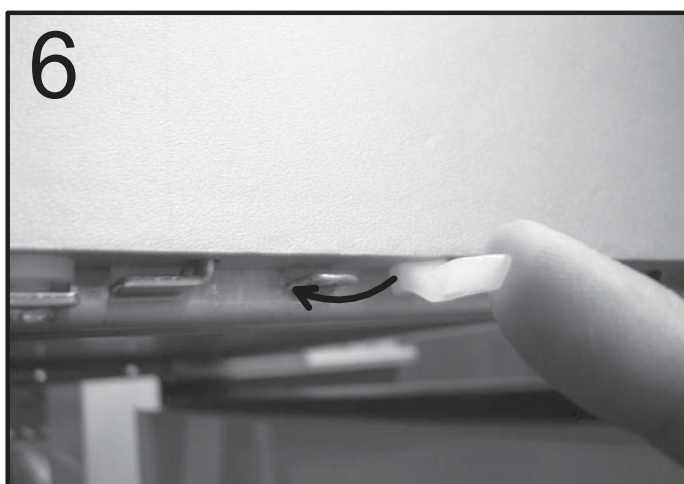
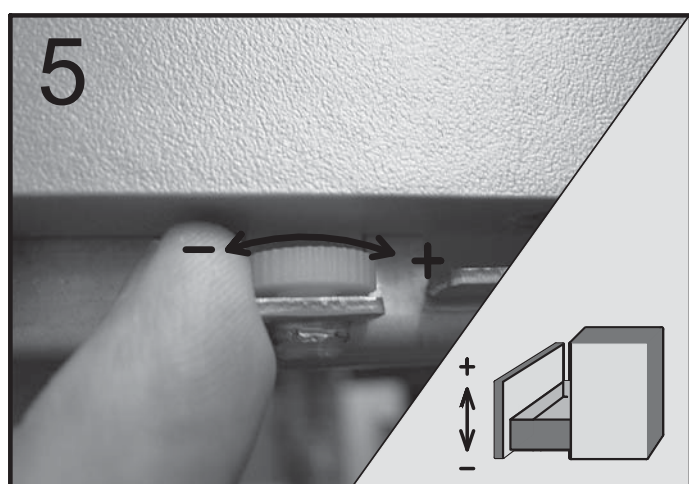
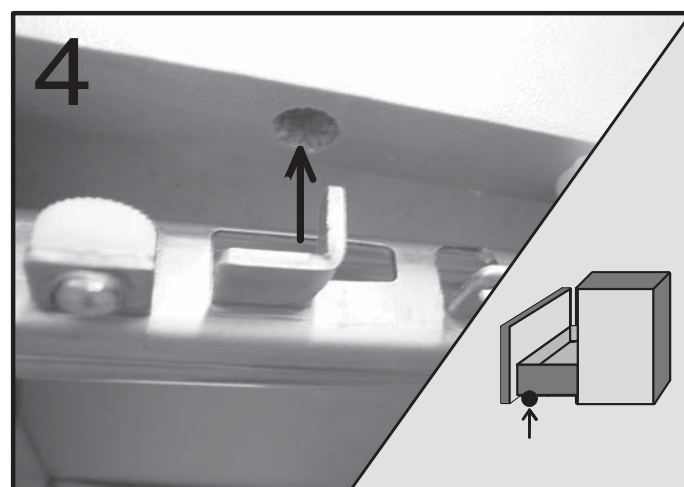
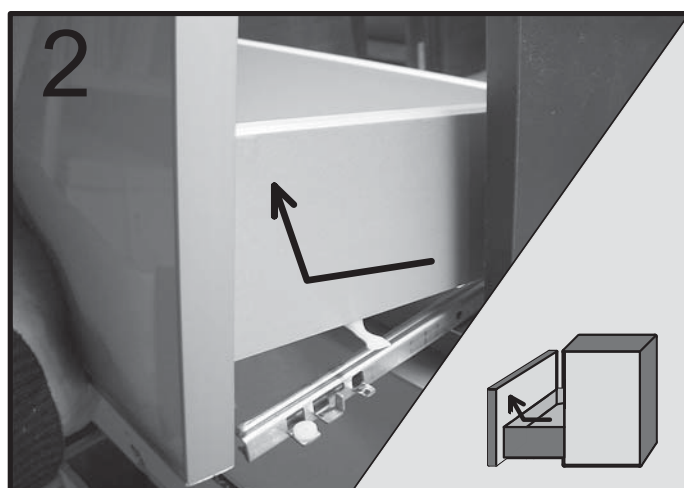
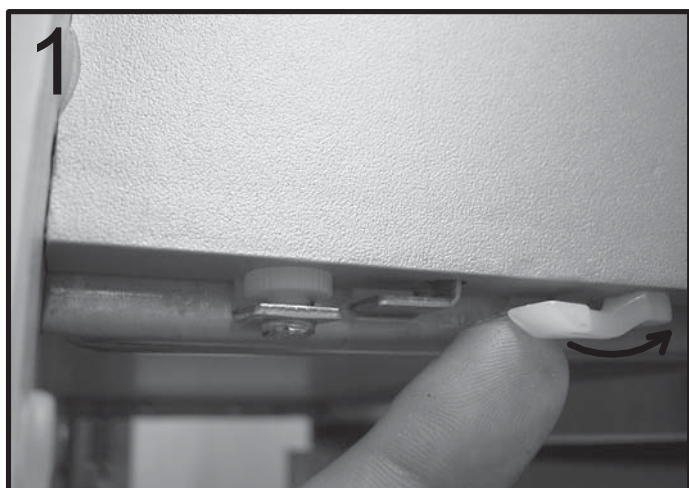
# Seřízení tlumičů dveří „blum“ Nastavenie tlmičov dverí "blum"



# Demontáž / montáž / seřízení zásuvek „UNA”

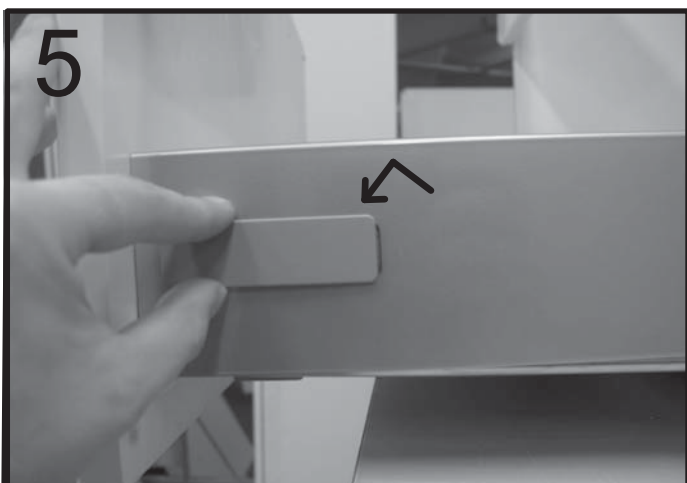
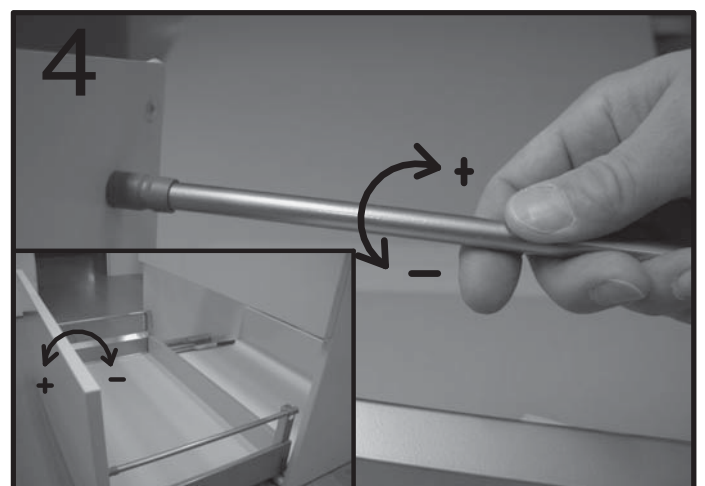
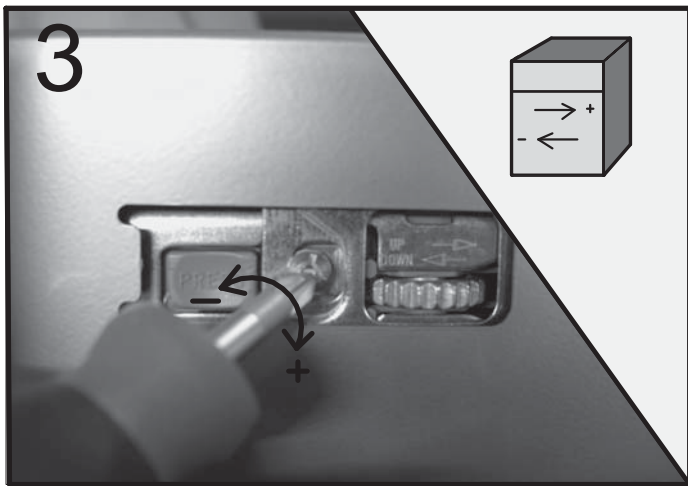
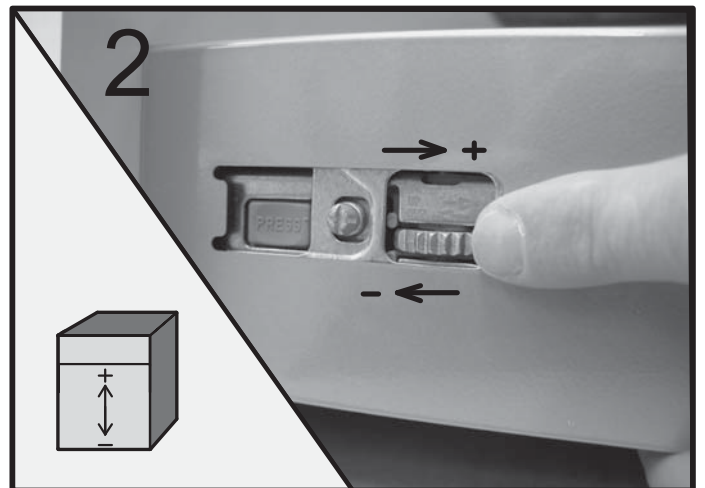
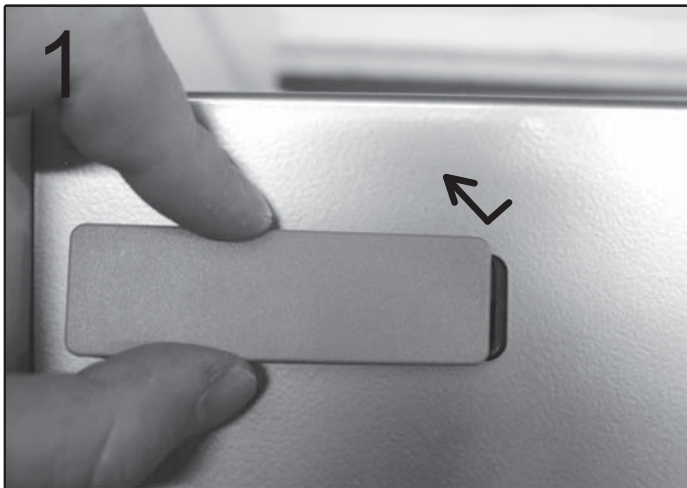
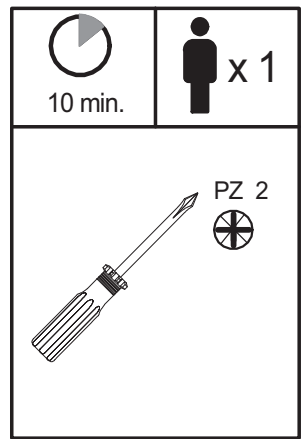
## Demontáž / montáž / nastavenie zásuvky „UNA”

 10 min.	 x 1
 PZ 2	



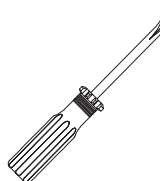


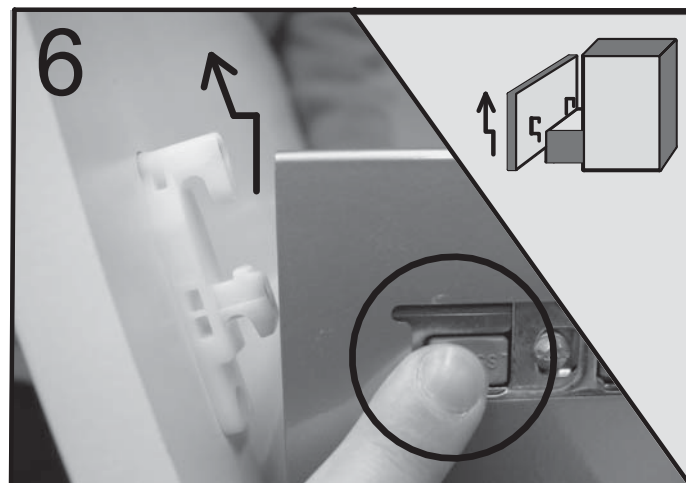
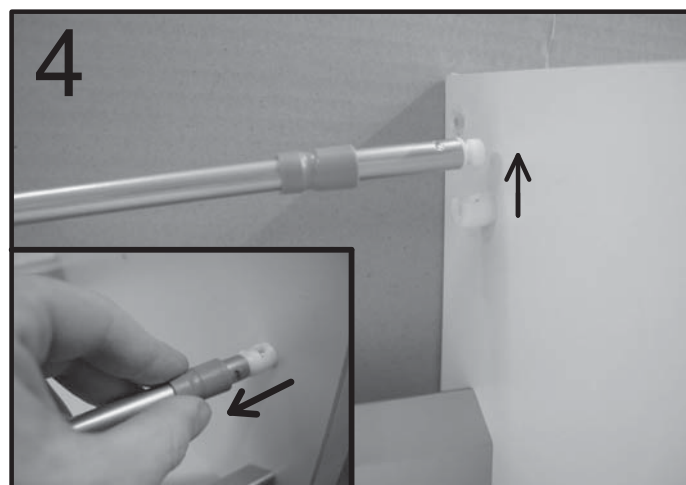
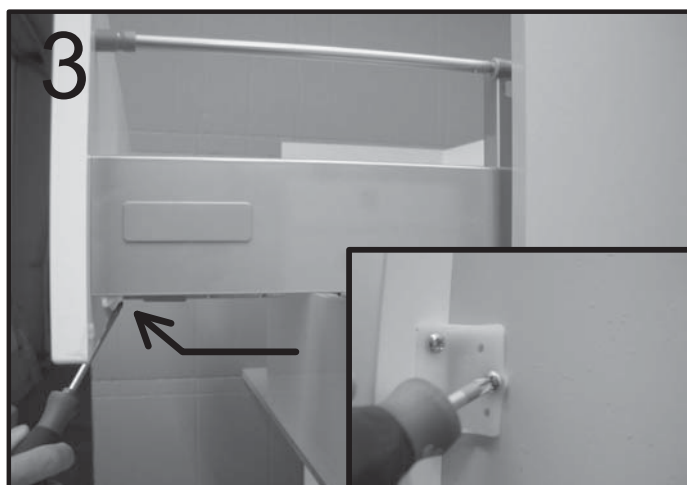
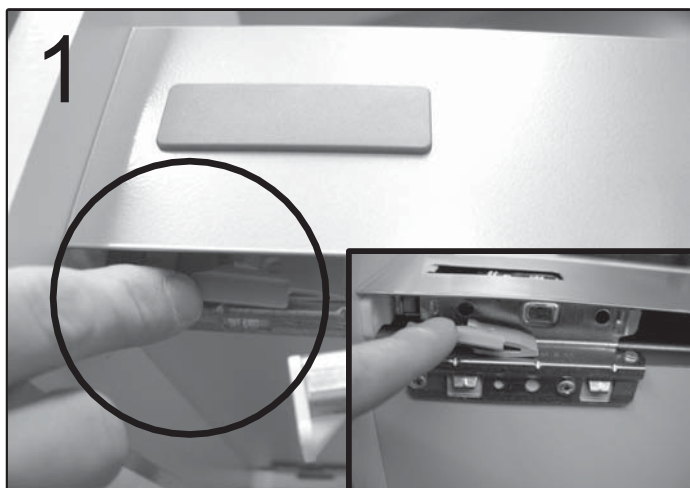
# Seřízení zásuvek „V-PLUS”

## Nastavenie zásuviek „V-PLUS”





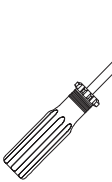

# Demontáž zásuvek/čel „V-PLUS” Demontáž zásuviek/čiel „V-PLUS”

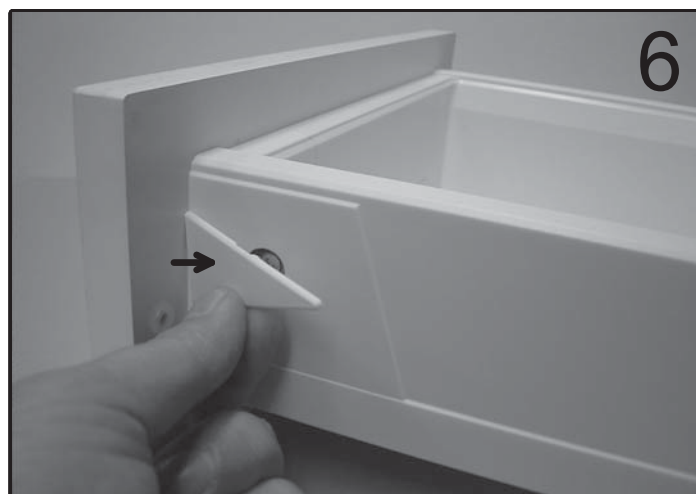
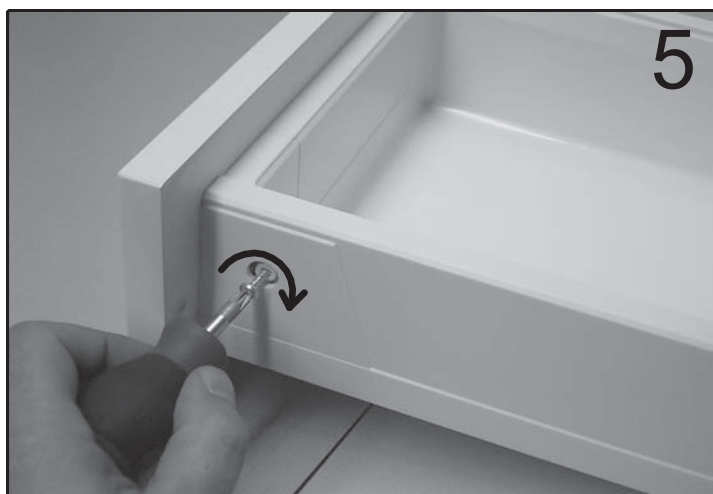
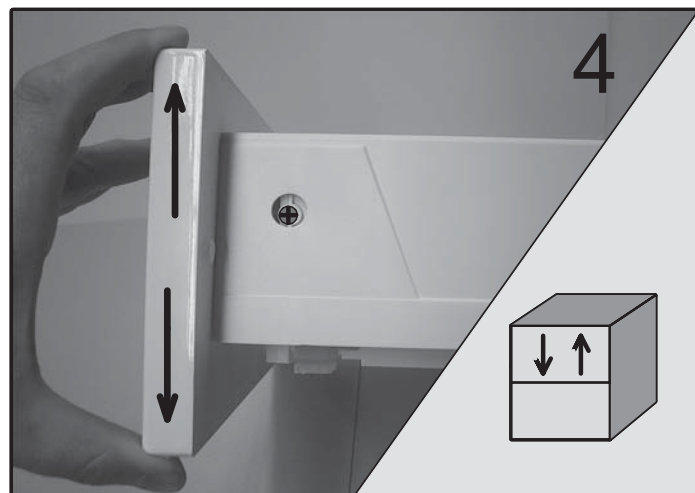
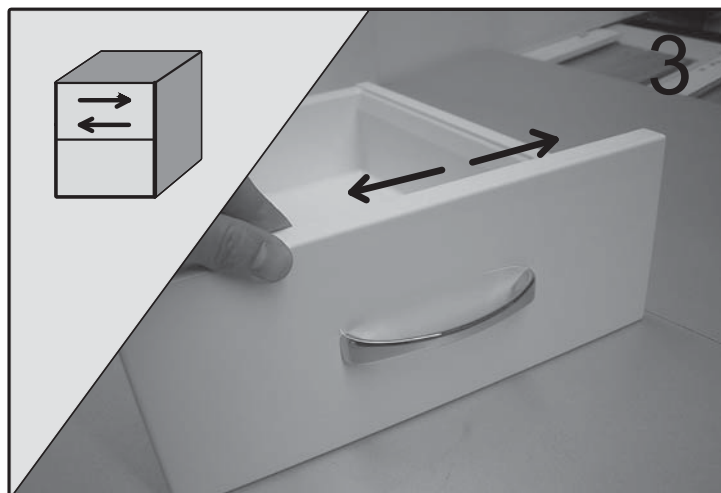
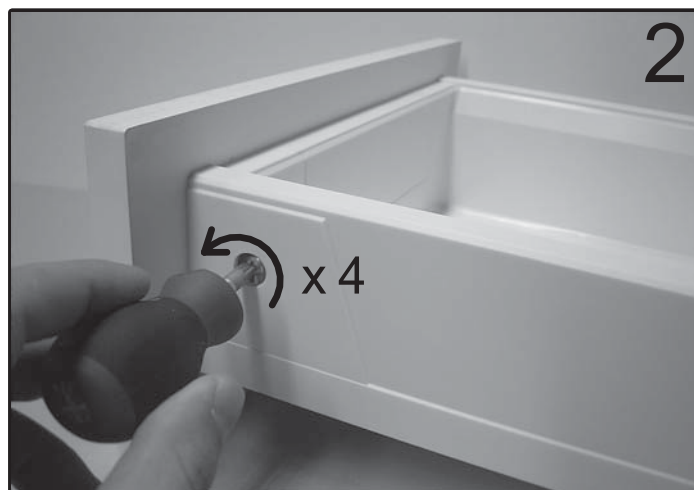
 10 min.	 x 1
 PZ 2	





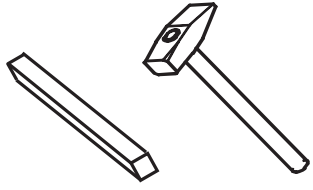
# Nastavení čela zásuvky „STAR”

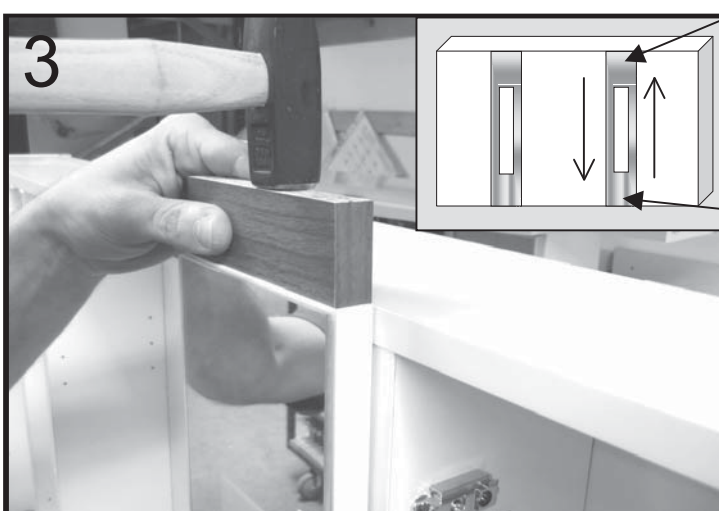
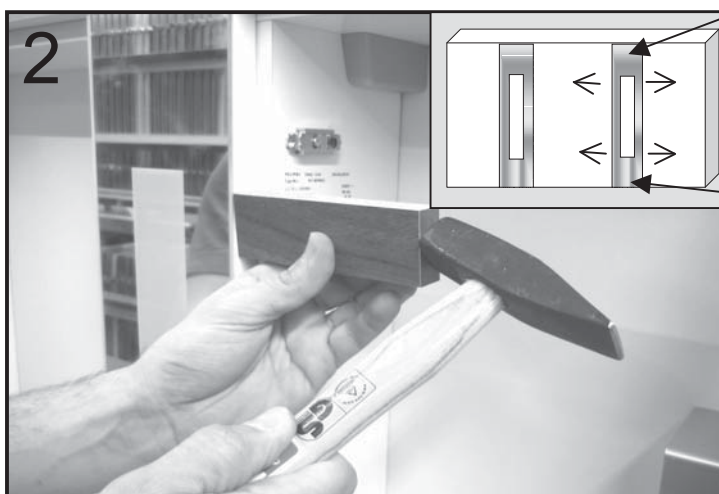
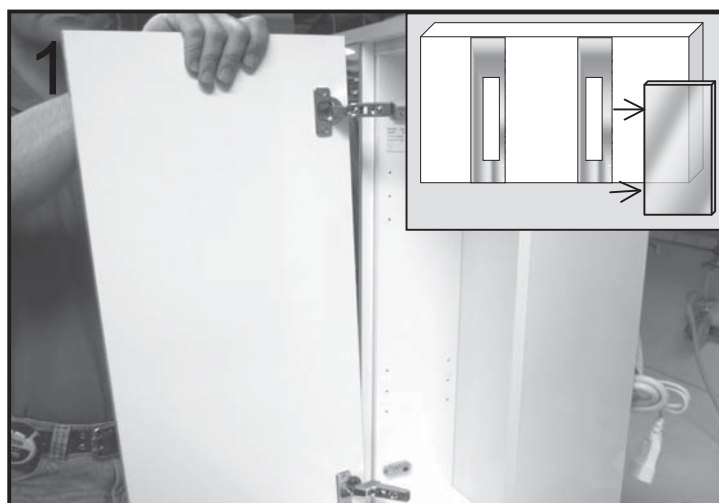
## Nastavenie čela u zásuvky „STAR”

 10 min.	 x 1
 PZ 2 	



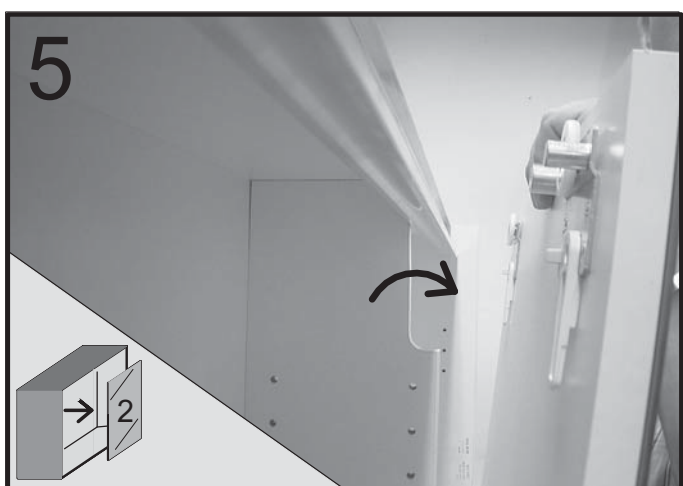
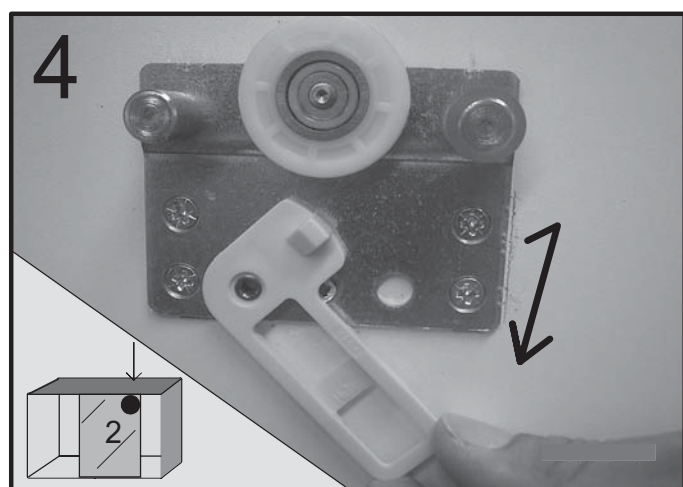
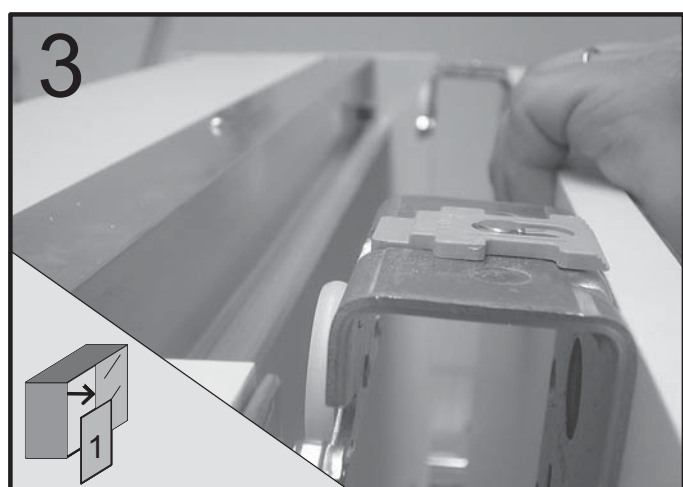
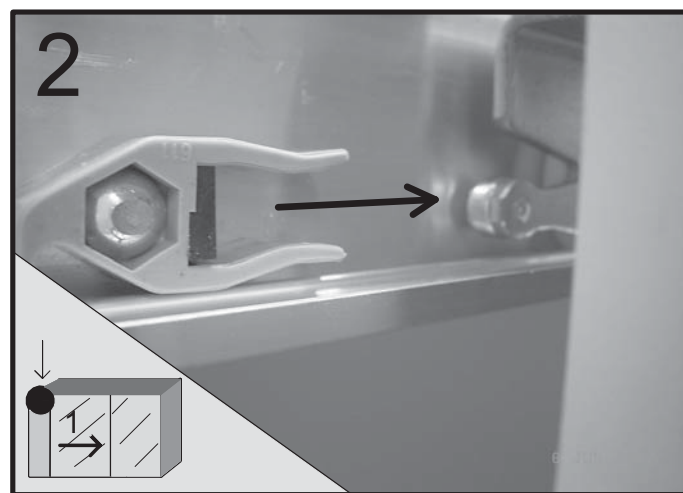
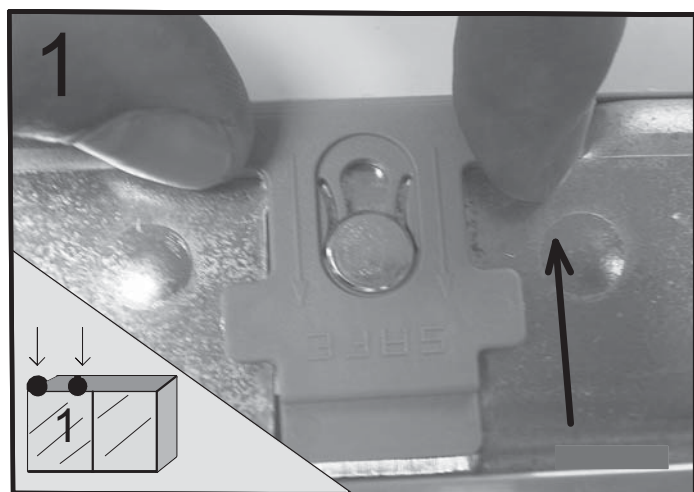
# Seřízení lemavek u zrcadlových skříněk Nastavenie lemoviek u zrkadlových skriniek

 Min 5	 X 1
	





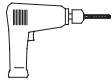

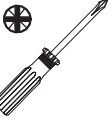
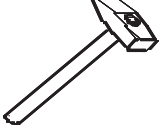
# Demontáž posuvných dverí

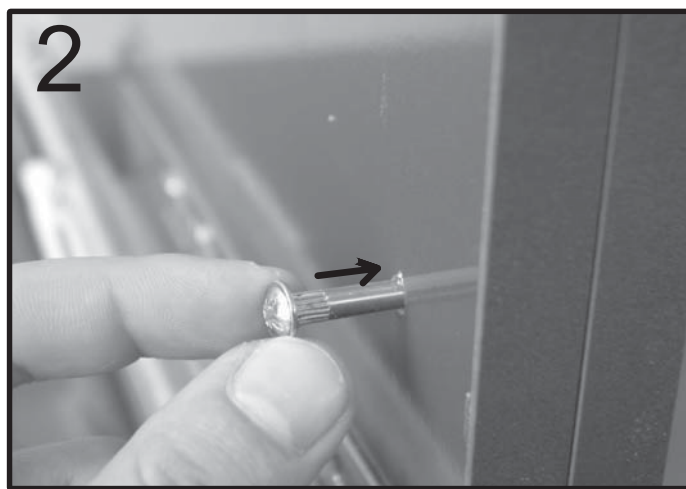
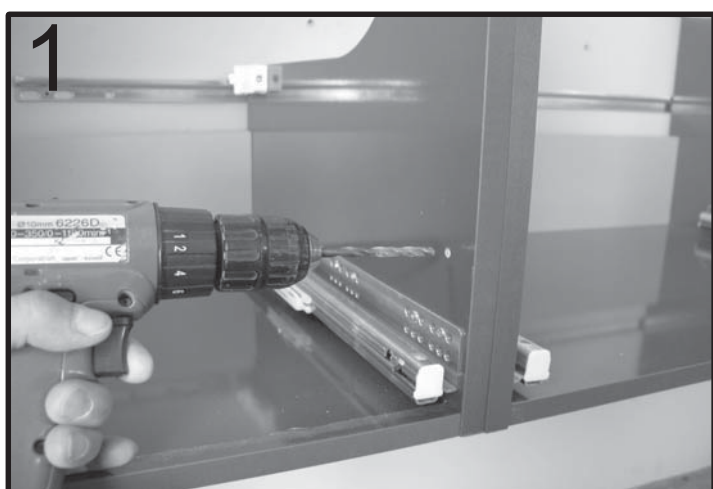
## Demontáž posuvných dverí



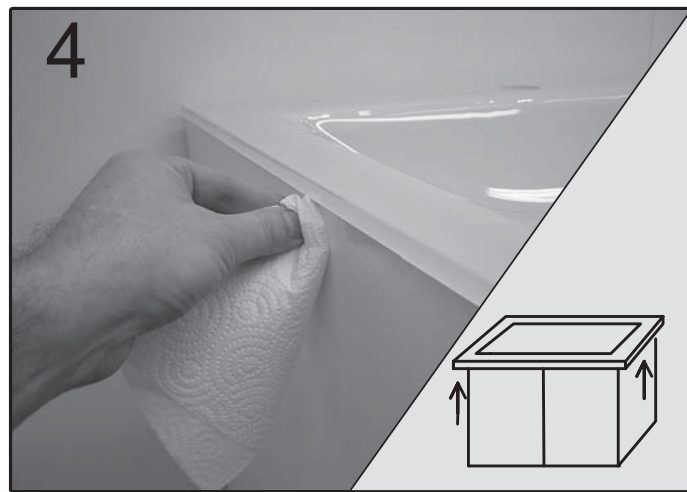
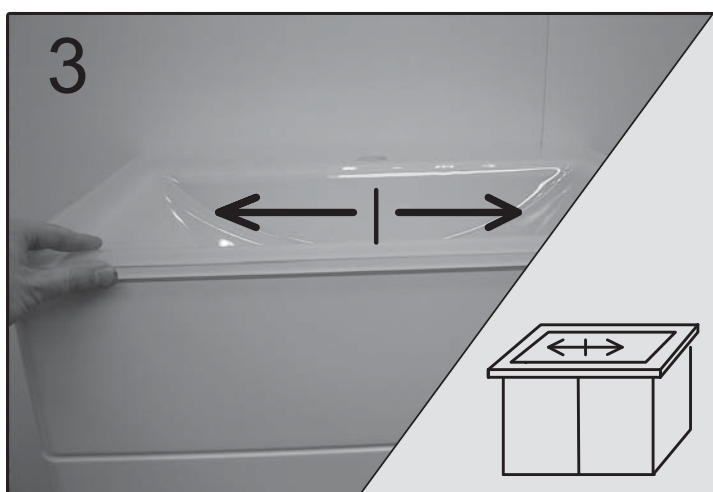
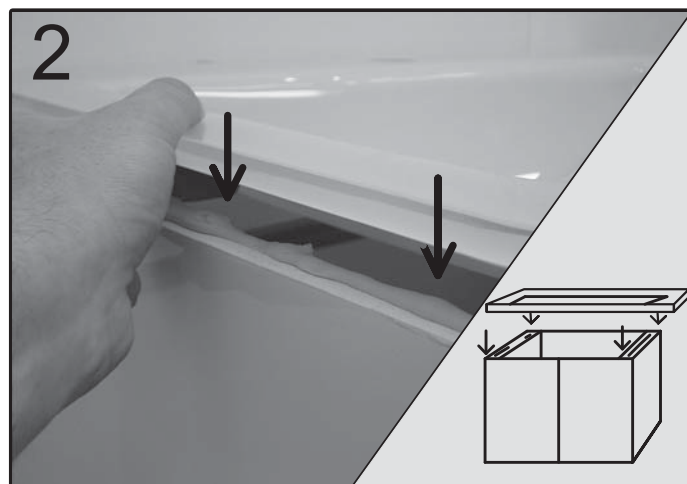
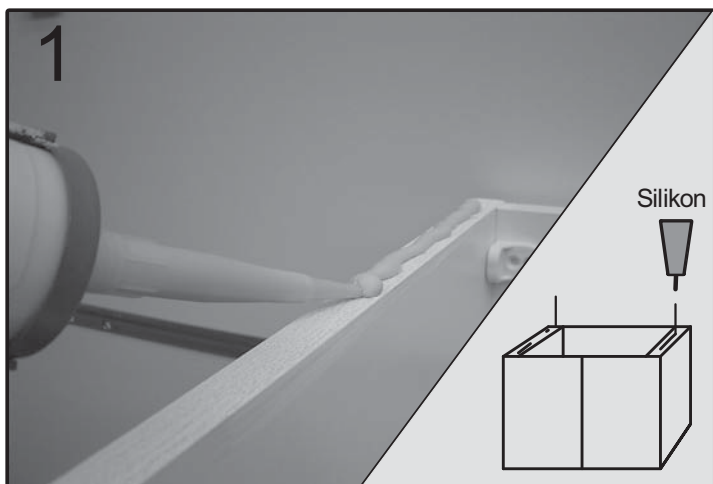
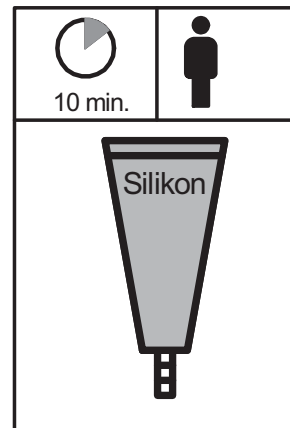
# Postup při spojení skříněk

## Postup pri spojení skriniek

 10 min.	 x 1
 5 mm	
 PZ 2	







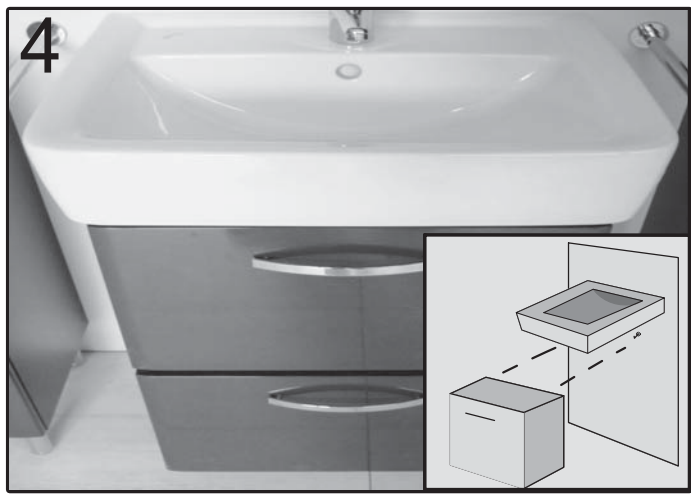
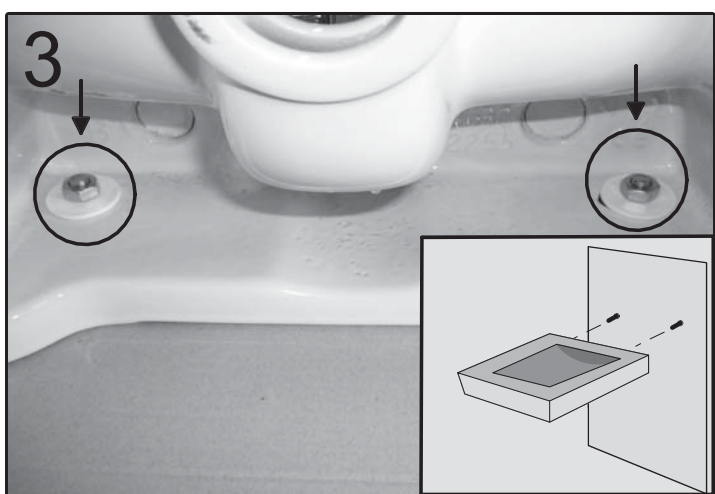
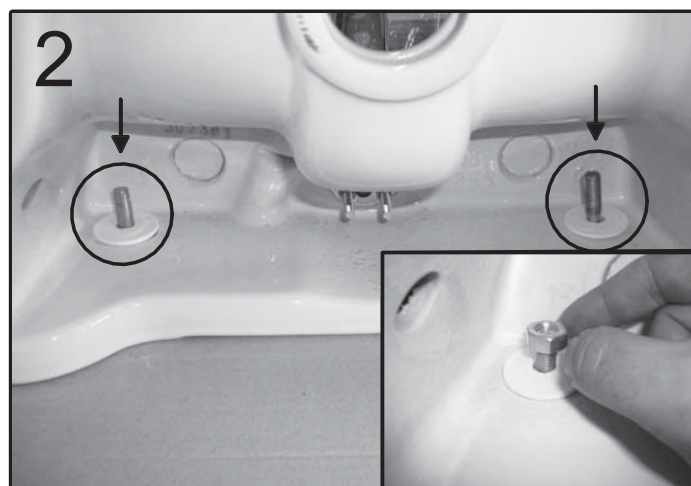
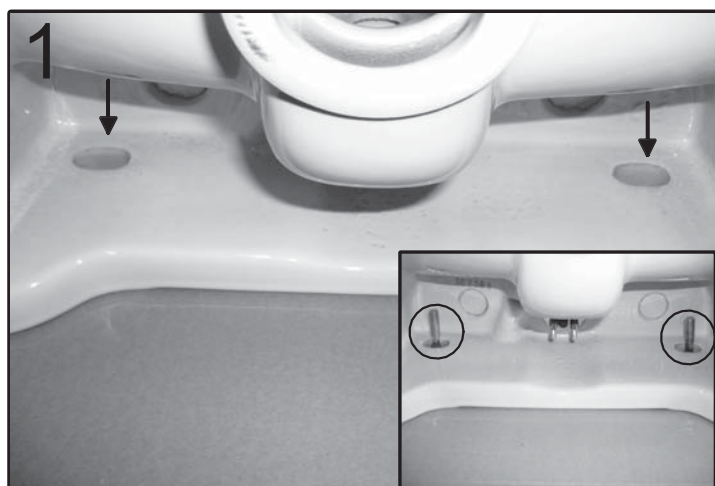
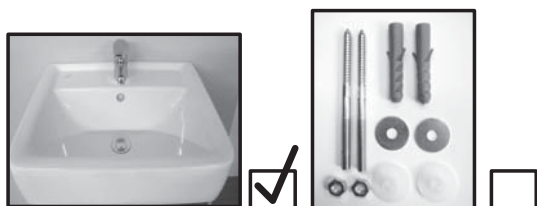
# Upevnění umyvadla Upevnenie umývadla



# Upevnění keramického umyvadla

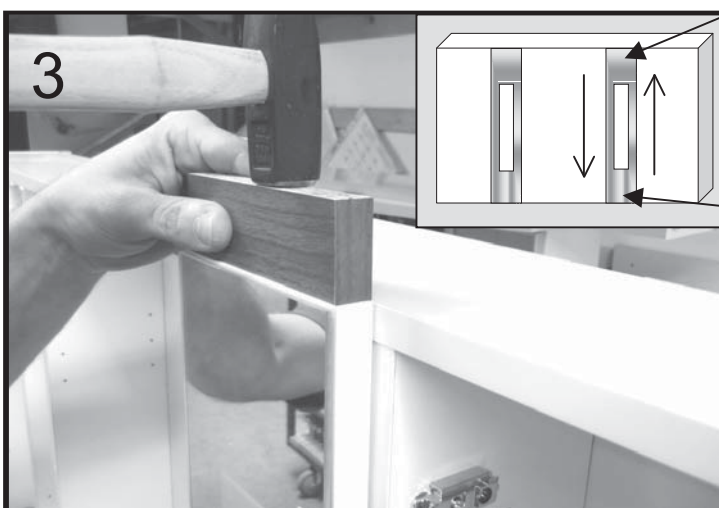
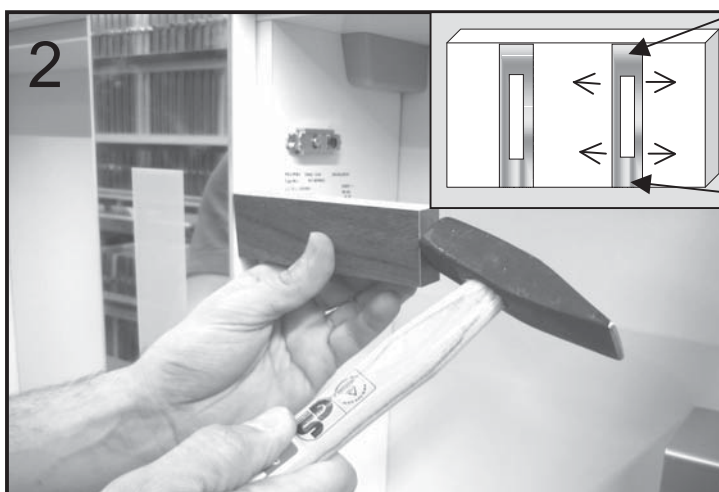
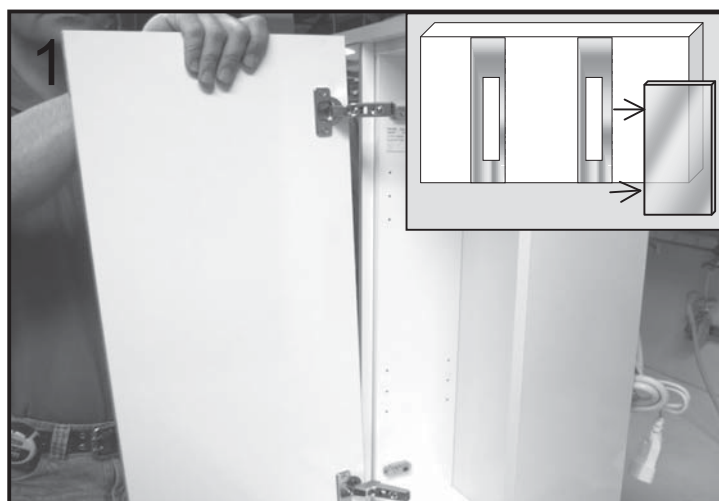
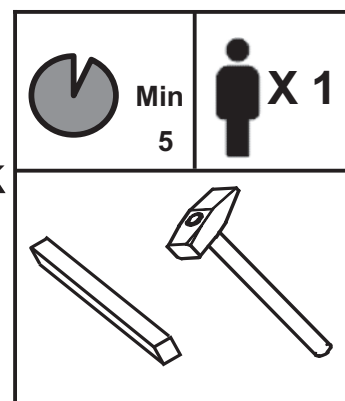
# Upevnenie keramického umývadla

 15 min.	 x 1
	
	



# Seřízení lemavek u zrcadlových skříněk

## Nastavenie lemoviek u zrkadlových skriniek



# Výměna osvětlení Výmena osvetlenia

